

BLUSA FEMININA



Traçado básico e interpretação de modelos

FIEMG

CIEMG

SESI

SENAI

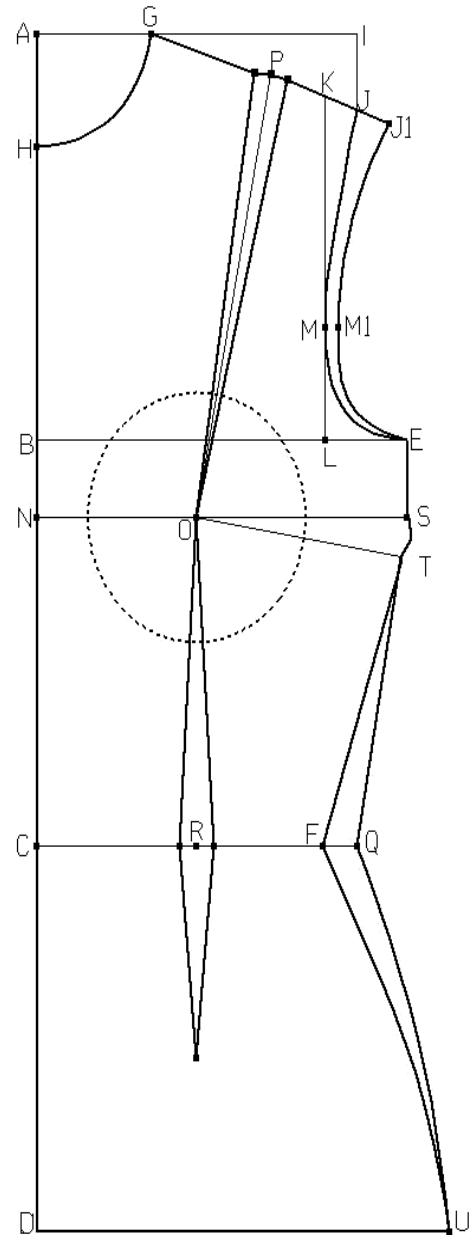
IEL

Sistema FIEMG

TRAÇADO BÁSICO DA BLUSA FEMININA FRENTE

TAMANHO		
Alt. Busto		Dist. Dos seios
Alt. cava		Cont. Busto
Alt. cintura		Cont. Cintura
Alt. Quadril		Cont. Quadril
Alt. Decote		Larg. Costas
Larg. Decote		Cont. Punho
Pence da cintura		

- Trace um ângulo reto marcando a letra A no seu vértice.
- A – B → altura da cava.
- A – C → altura da cintura.
- C – D → altura do quadril.
- esquadre B – C – D à direita
- B – E → um quarto do contorno do busto.
- C – F → ¼ do contorno da cintura.
- A – G → largura do decote.
- A – H → altura do decote (ligue G – H com curva francesa)
- A – I → metade da largura das costas.
- I – J → desça 4 cm em esquadro para a caída de ombro (ligue G – J com uma reta)
- J – K → entre 2 cm
- L → De K desça uma linha vertical em esquadro até encontrar a linha B-E marcando a letra L.
- L – M → 1/3 de L - K.
- ligue os pontos J-M e M-E com a curva francesa
- A – N → altura do busto
- N – O → metade da distância dos seios
- C – R → mesma medida de N – O.
- marque 1 cm para cada lado de R.
- De R para baixo, marque o comprimento da pence na frente e ligue a pence.
- J – J1 → prolongue a linha do ombro 2 cm(largura da pence)
- P → metade de G – J1. Marque 1 cm para cada lado de P e ligue ao ponto O

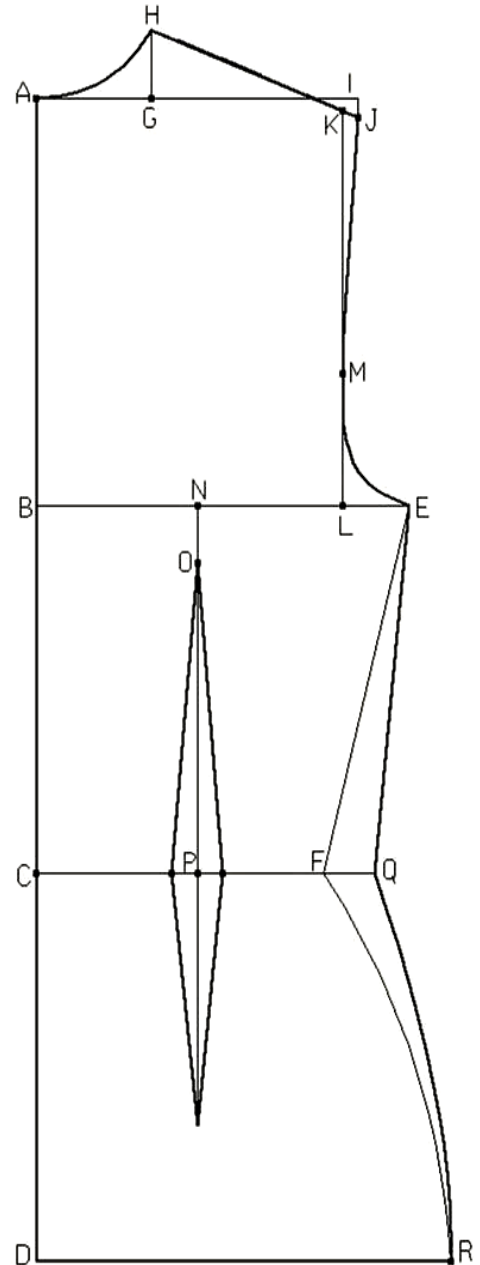


23. **M – M1** → medir a distância das linhas da pence na altura do **M**.
24. ligue os pontos **J1–M1** e **M1 – E** com curva francesa
25. **F – Q** → 2 cm (largura da pence)
26. **S** → prolongue a linha **N-O** até encontrar a lateral.
27. **S – T** → 2 cm. Ligue **S** e **T** ao ponto **O**
28. **D – U** → um quarto do contorno do quadril
29. vinque a pence **S-T** e ligue **E – Q**.
30. ligue **Q – U** com a curva de alfaiate
31. vinque a pence do ombro **P**, corrija a linha do ombro e recorte o molde com as pences dobradas.
32. A partir do ponto **O** marque o raio de busto = $1/8$ do contorno do busto – 4,5 cm

BÁSICO DA BLUSA FEMININA COSTAS

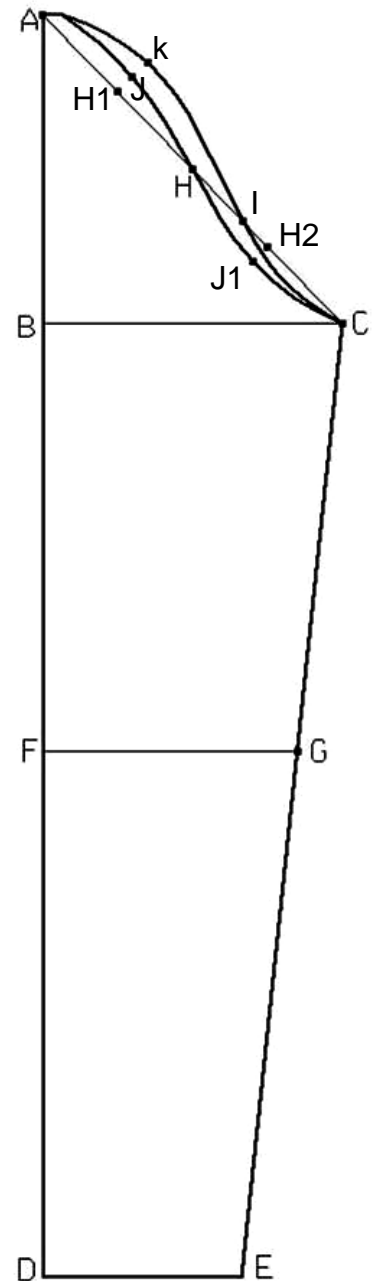
TAMANHO: _____			
Alt. Busto		Dist. Dos seios	
Alt.. cava		Cont. Busto	
Alt. costas		Cont. Cintura	
Alt. Quadril		Cont. Quadril	
Alt. Decote		Larg. Costas	
Larg. Decote		Cont. Punho	
Pence da cintura			

1. Trace um ângulo reto marcando a letra A no seu vértice.
2. **A – B** → altura da cava
3. **A – C** → a altura das costas.
4. **C – D** → altura do quadril.
5. Esquadre **B – C – D** à direita
6. **B – E** → 1/4 do contorno do busto.
7. **C – F** → ¼ do contorno da cintura. Ligue E à F com uma linha reta.
8. **A – G** → largura do decote.
9. **G – H** → 3,5 cm.
10. Ligue **A ao H** com curva francesa.
11. **A – I** → metade da largura das costas
12. **I – J** → desça 1 cm em esquadro e ligue **J ao H** com uma linha reta.
13. **J – K** → entre 1 cm na linha do ombro
14. **L** → de **K** desça uma linha vertical em esquadro até encontra a linha **B-E**
15. **L – M** → 1/3 de **L a K**.
16. Ligue os pontos **J – M** com curva de alfaiate e **M – E** com curva francesa
17. **B – N** → metade da distancia dos seios
18. **N – O** → 3 cm
19. **C – P** → mesma medida de **B- N**. Marque 1,5 cm para cada lado de **P**.
20. a partir de **P** desça a medida da pence das costas e ligue os pontos que formam a pence
21. **F – Q** → 3 cm (largura da pence da cintura)
22. **D – R** → 1/4 do contorno do quadril

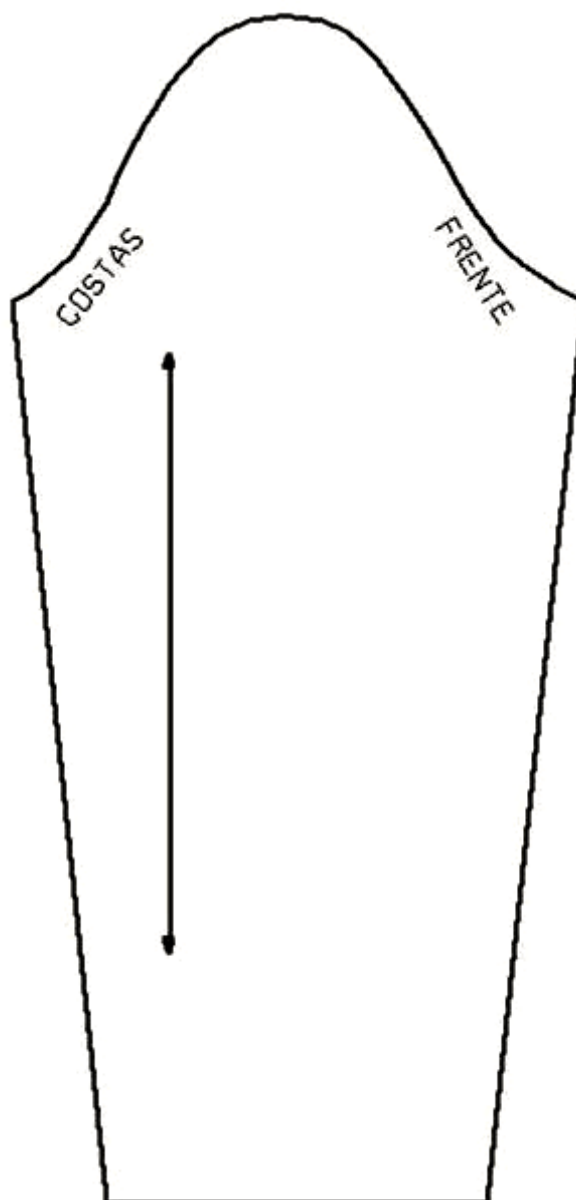


Básico da Manga feminina

1. Dobre o papel ao meio e marque a letra **A** na dobra, cerca de 3 cm abaixo da margem superior.
2. **A – B** → 2/3 da altura da cava (para uma manga mais solta, subtrair de 1 a 2 cm desta medida)
3. **A – C** → metade do contorno da cava menos 0,5 cm, em linha inclinada.
4. **A – D** → comprimento da manga. Esquadre D à direita
5. **D – E** → metade do contorno do punho
6. **A – F** → altura do cotovelo
7. Ligue **E ao C** com linha reta.
8. **A – H** → metade de **A – C**.
9. **H1** → metade de **A – H**
10. **H2** → metade de **C – H**
11. **C – I** → 1/3 da medida de **A – C**.
12. **H1 – J** → 1 cm
13. **H2 – J1** → 1 cm
14. **J – K** → 1 cm
15. esquadre o ponto **A** 1cm à direita para que haja concordância das curvas
16. Ligue **A-J-H** e ligue **H-J1-C** com curva francesa (cava da frente)
17. Ligue **A-K-I** e ligue **I – C** com curva francesa (cava das costas)
18. Recorte a manga dobrada, em seguida desdobre a manga e recorte somente a curva da frente.



Molde da Manga desdobrada



PENCES – PARA QUE SERVEM

A função das pences é dar forma ao traje ajustando-o as formas do corpo. Na saia, a pence parte da cintura em direção ao quadril, para acompanhar a curvatura do quadril.

No busto é chamada de Pence Fundamental e nos traçados de blusa foi colocada entre o decote e o ombro, posição perfeita para poder ser aumentada ou reduzida e transportada de acordo com o modelo escolhido.

A PENCE FUNDAMENTAL não pode ser anulada, salvo nestes casos: busto pequeno, trajes largos, tecido de malha. Pode ser reduzida para trajes que caiam levemente largos, e pode ser aumentada para peças que sejam coladas no corpo.

A PENCE FUNDAMENTAL pode ser transferida de lugar e chamamos a esta operação de TRANSPOSIÇÃO. Pode também ser disfarçada em recortes, palas e drapés.

Nos ombros ou no decote das costas há necessidade de pences de acordo com a curvatura dos ombros ou das omoplatas.

No decote dianteiro também há necessidade de pence para o perfeito caimento dos decotes e para o colo do busto. As pences coladas com técnica, valorizam a peça.

Transporte de Pence

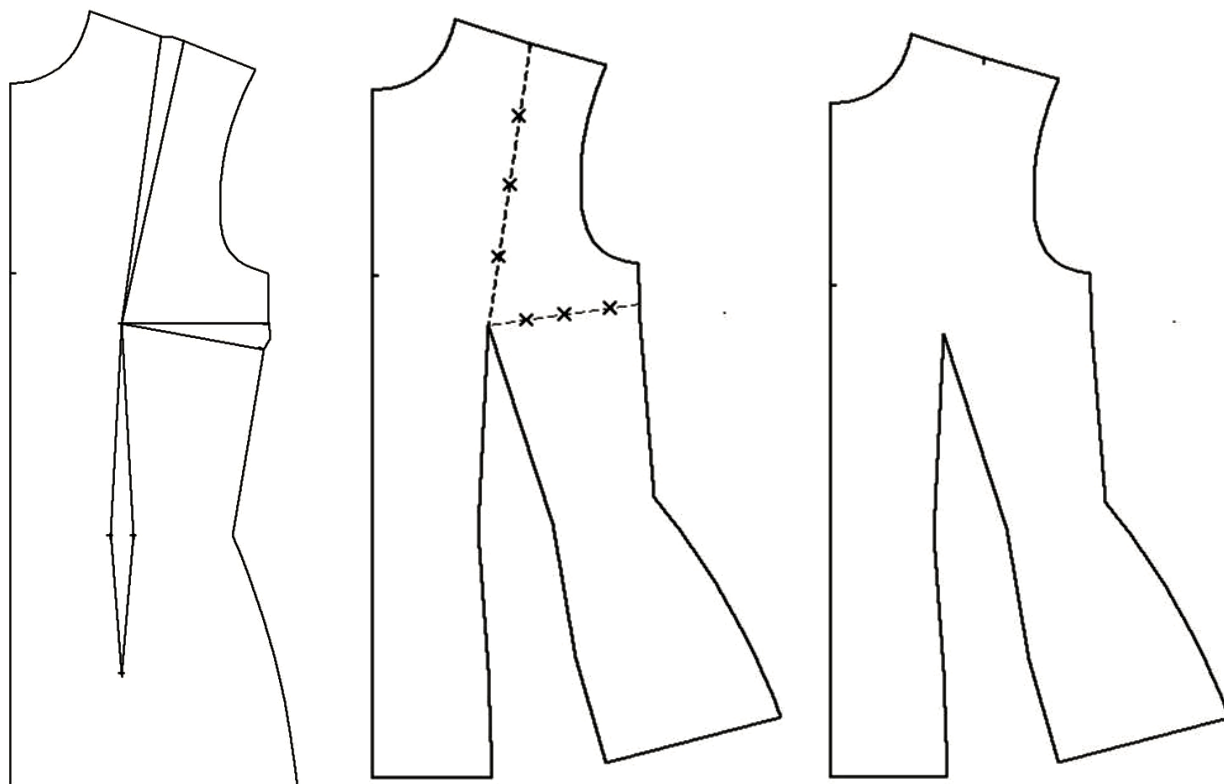
O transporte de pences é utilizado para dissimulá-las em determinadas peças do vestuário.

As pences podem ser transferidas para recortes estéticos e também para outra pence numa nova disposição.

Para realizarmos o transporte das pences utilizaremos alguns processos que veremos a seguir:

1. Copiar o básico da frente com todas as pences e marcar o ponto O.
2. Recortar o contorno do básico e recortar a pence desejada.
3. Colar todas as pences que não fazem parte do modelo, assim toda abertura se concentrará no modelo desejado.
4. transferir para outro papel, afastando as pences cerca de 2,5 cm do ponto O

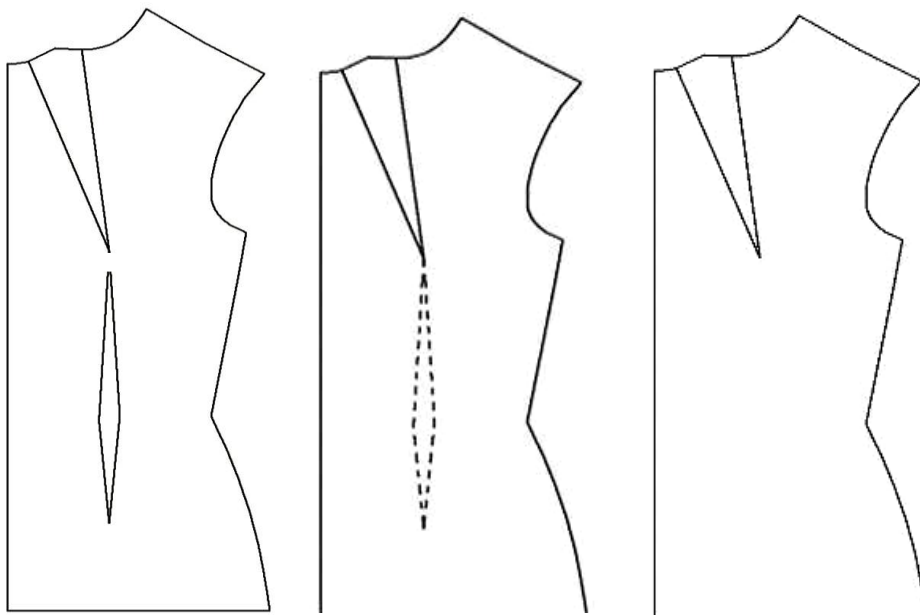
EX.: 1) Transporte das pences do ombro e lateral, para apenas uma da cintura:



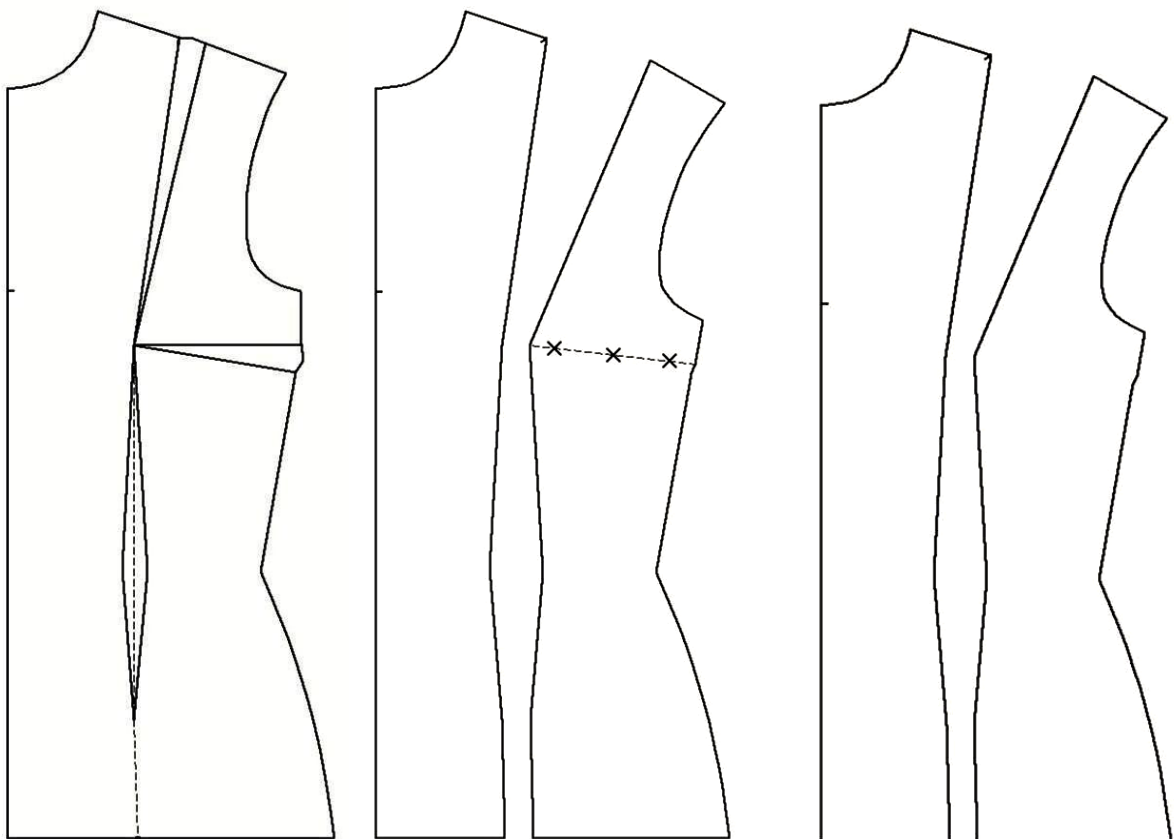
EX.: 2) Transporte da pence lateral e da pence do ombro para uma nova pence em direção ao decote.



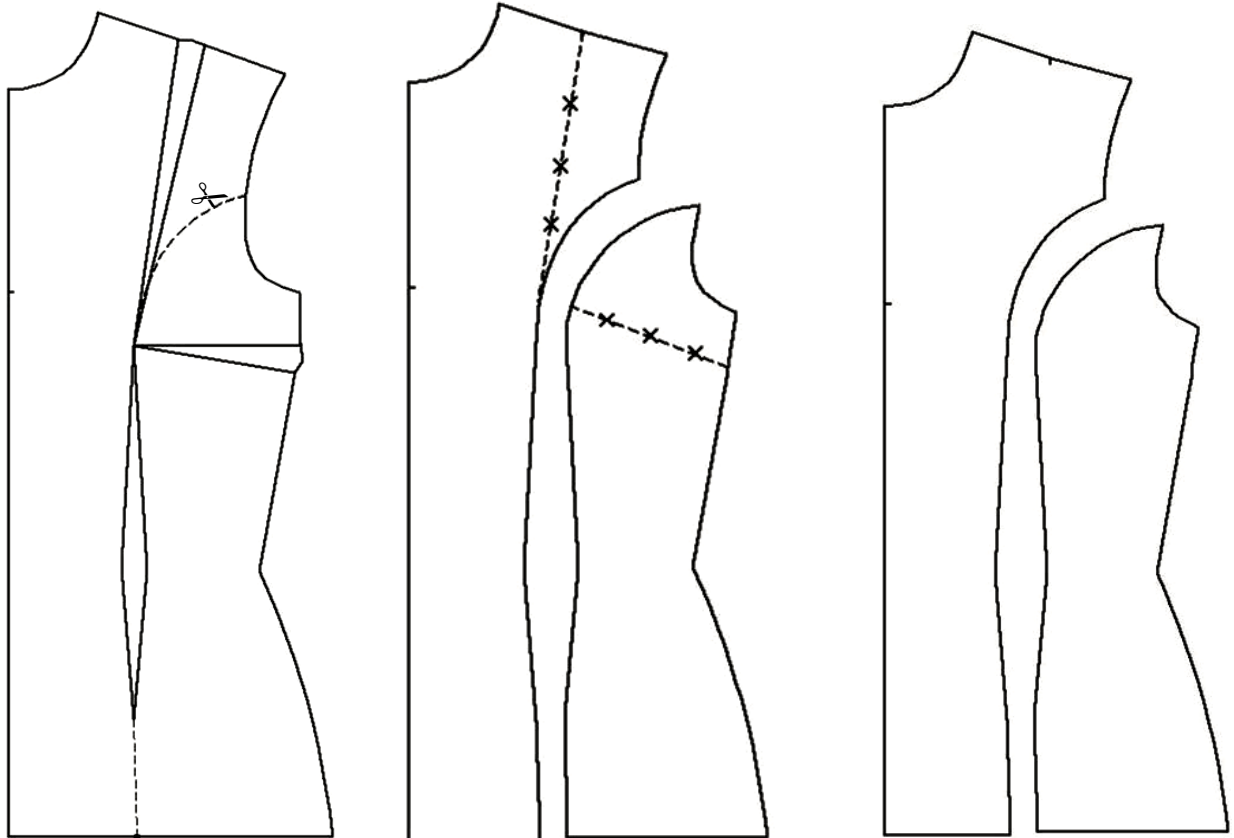
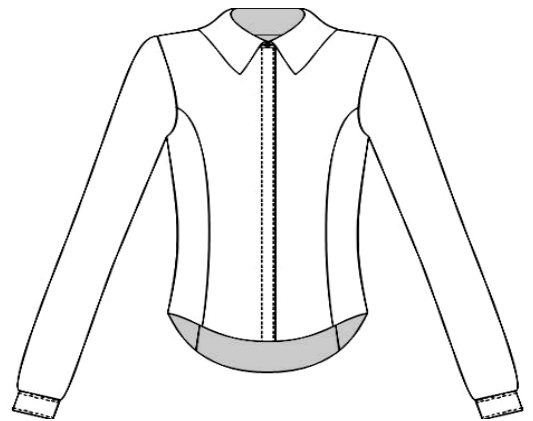
Obs.: se desejar, pode-se eliminar a pence da cintura no modelo



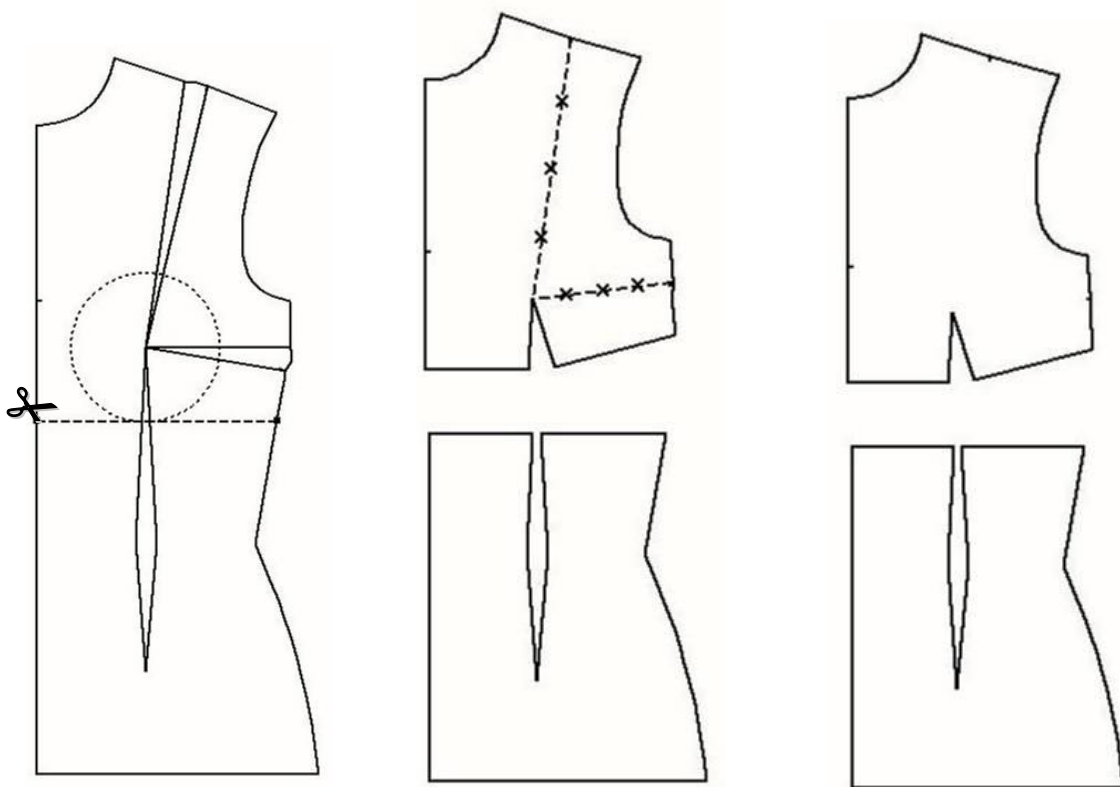
EX.: 3) Transporte das pences do ombro, da cintura e do busto para o recorte horizontal que inicia na pence do ombro e vai até o centro da blusa, conforme diagrama.



EX.: 4) Transporte das pences do ombro, da lateral e da cintura para o recorte arredondado que inicia na cava e vai até o centro da blusa, conforme diagrama.



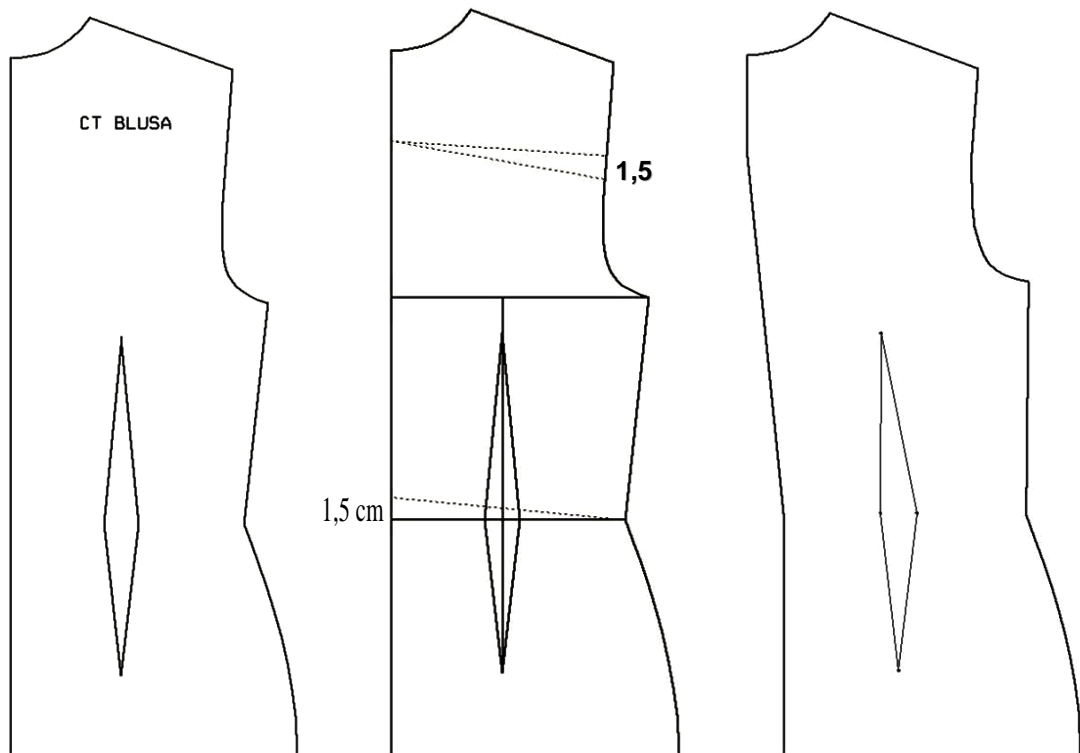
EX.: 5) Transporte das pences do ombro e da lateral para o recorte horizontal abaixo do busto:



PENCES NAS COSTAS DA BLUSA

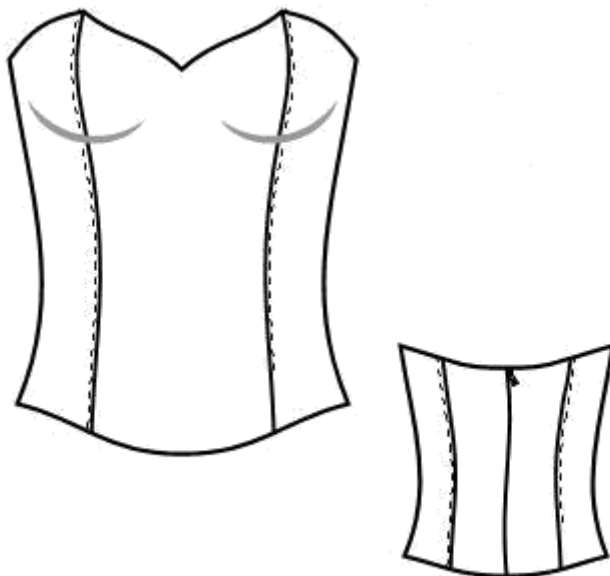
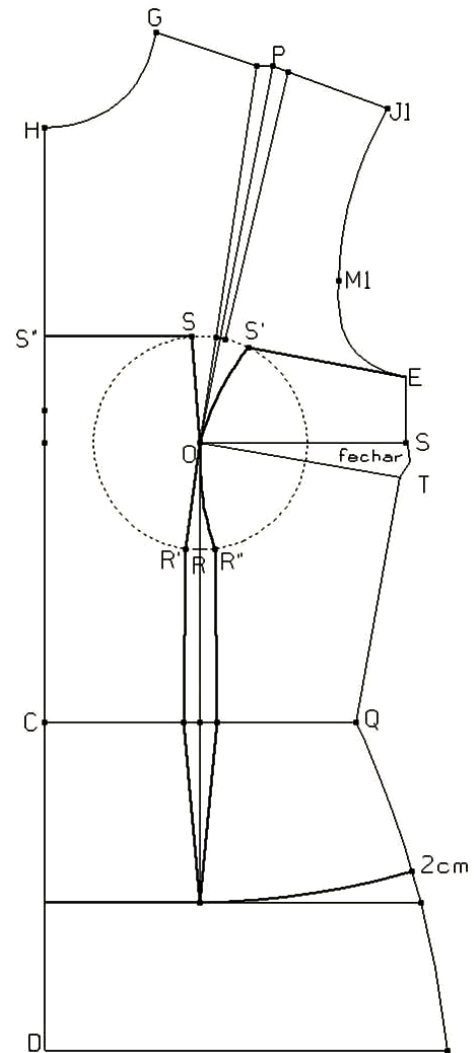
para corrigir pequenas rugas que aparecem na cava traseira, logo abaixo dos ombros, podemos fechar estas rugas em forma de pences e depois transferi-las para o ombro, decote ou até mesmo para recortes no centro, laterais e pala.

Na linha da cintura, no centro das costas também costumam aparecer algumas rugas indesejáveis. Podemos eliminá-las utilizando a mesma técnica anterior, fechando-as em forma de pence e transferindo para a costura central das costas, tornando-a invisível.

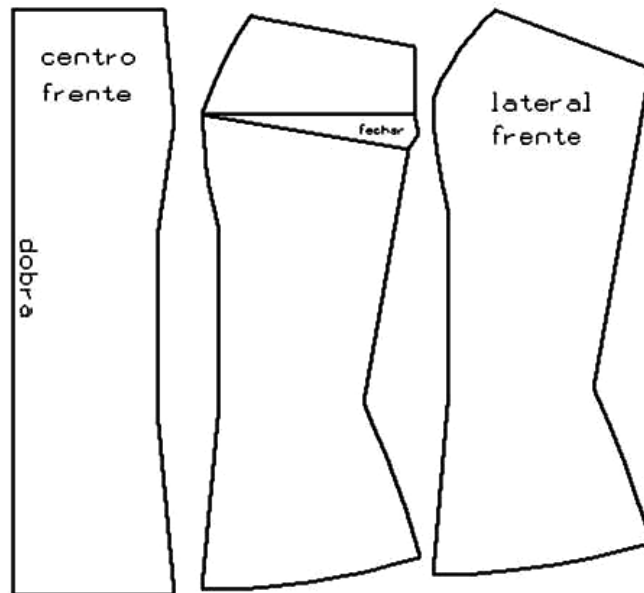


TOP BÁSICO

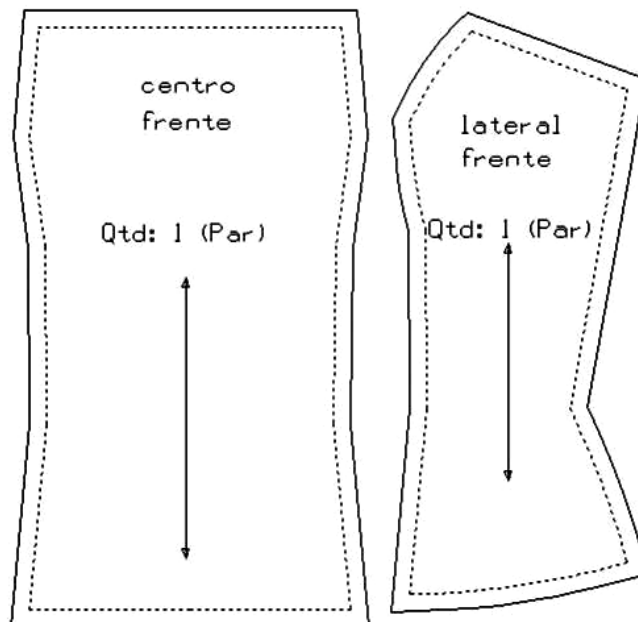
1. Contorne o básico de blusa com todas as pences, marcando o raio de busto;
2. Marque a altura do top na altura do raio
3. S e S' → Entre 1,5 cm na parte superior do top, em cada linha da pence do busto (conforme desenho) e ligue ao ponto O
4. S'' → esquadre S a esquerda até a linha central
5. R' e R'' → Abaixo do busto marque 1 cm para cada lado da linha central da pence. Ligue R e R' ao ponto O;
6. Defina o formato do decote desejado (reto, coração, etc)
7. Defina o comprimento desejado e trace a barra



- Recorte separando a lateral da frente e o centro da frente
8. Feche a pence lateral do busto

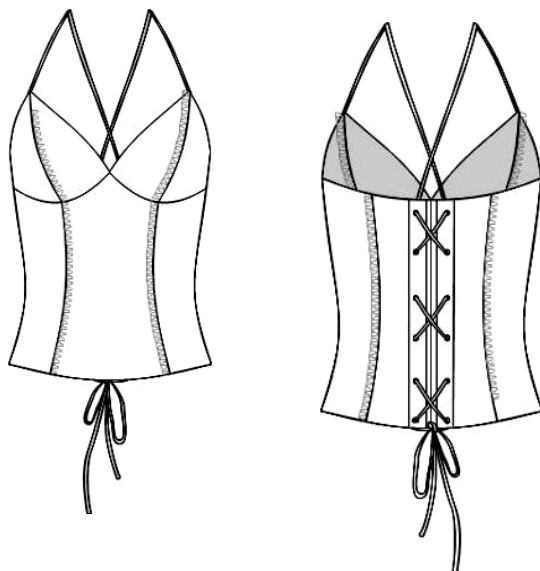
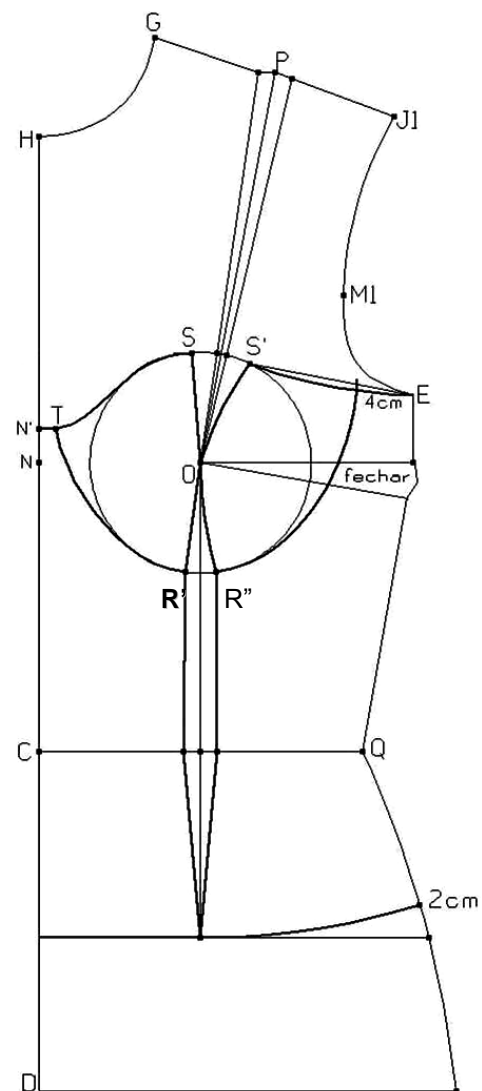


9. Acrescente costuras e bainha.

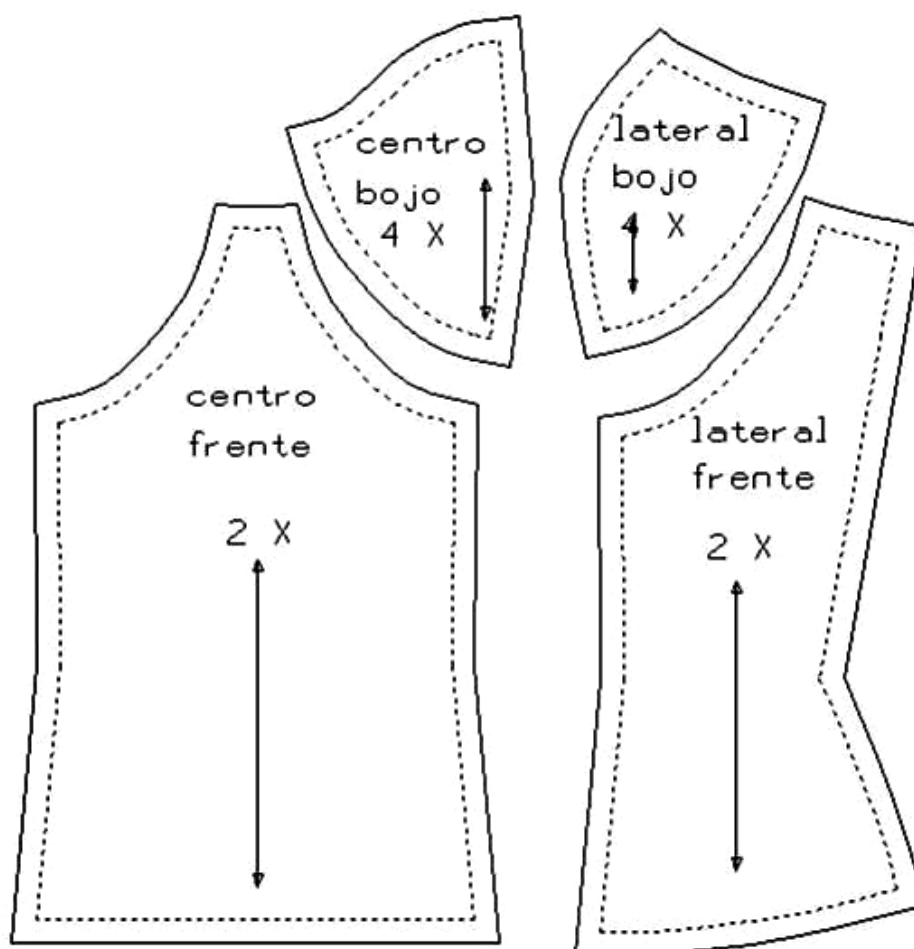


TOP COM BOJO

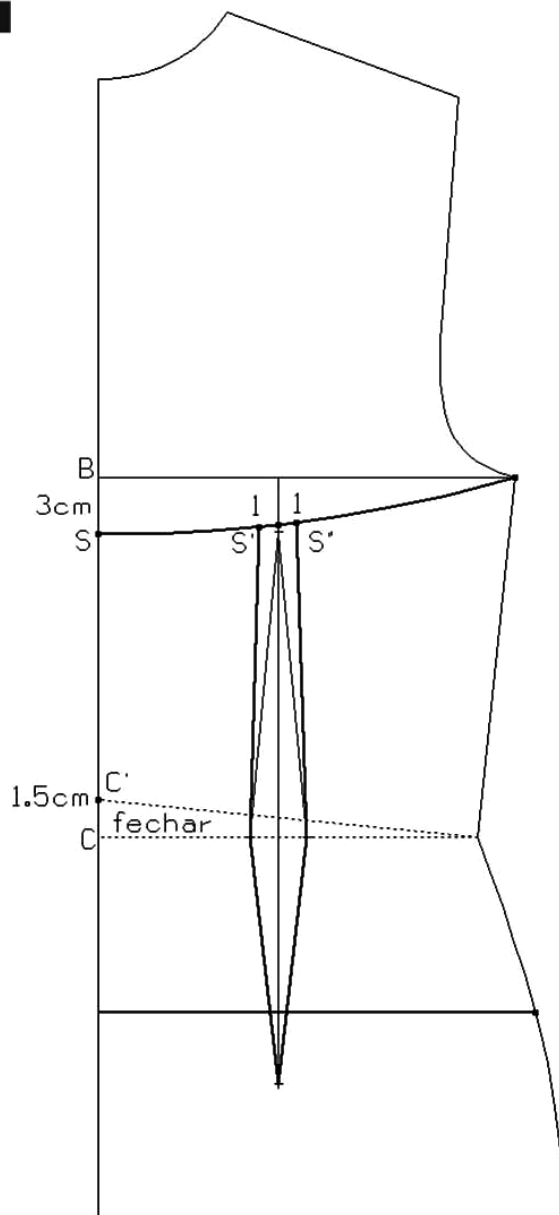
1. Contorne o básico de blusa com todas as pences, marcando o raio de busto;
2. feche a pence lateral do busto transferindo-a para a do ombro
3. Marque a altura do top na altura do raio
4. S e S' → Entre 1,5 cm na parte superior do top, em cada linha da pence do busto (conforme desenho) e ligue ao ponto O
5. N – N' → 1,5 cm
6. N' – T → 1 cm.
7. R' e R'' → Abaixo do busto marque 1 cm para cada lado da linha central da pence. Ligue R e R' ao ponto O;
8. Ligue T ao R' com curva francesa, desenhando o centro do bojo
9. desenhe a lateral do bojo com a curva francesa, a partir de R'' (conforme desenho)
10. Defina o comprimento desejado e trace a barra



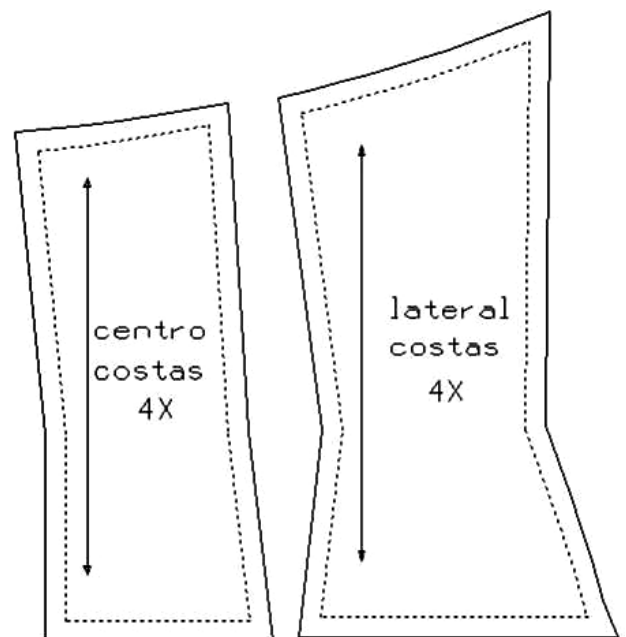
11. Recorte separando a lateral da frente e do bojo, centro da frente e do bojo,
12. Acrescente costuras e bainha.



Costas do top (básico e com bojo)



1. contorne o básico costas da blusa, com a pence.
2. $B - S \rightarrow 3 \text{ cm}$
3. $S' \text{ e } S'' \rightarrow 1 \text{ cm}$ para cada lado de P e ligue em linha reta com a pence
4. determine o comprimento, comparando a lateral com a lateral da frente
5. corrigir o centro das costas: $C - C' = 1,5 \text{ cm}$. Dobre anulando a pence
6. recorte separando o centro das costas e la lateral da costas



ALARGAMENTOS

ALARGAMENTO COM OMBRO NO LUGAR

(para peças que sejam mais estruturadas, como: camisetes, casaquetes, etc.)

Frente

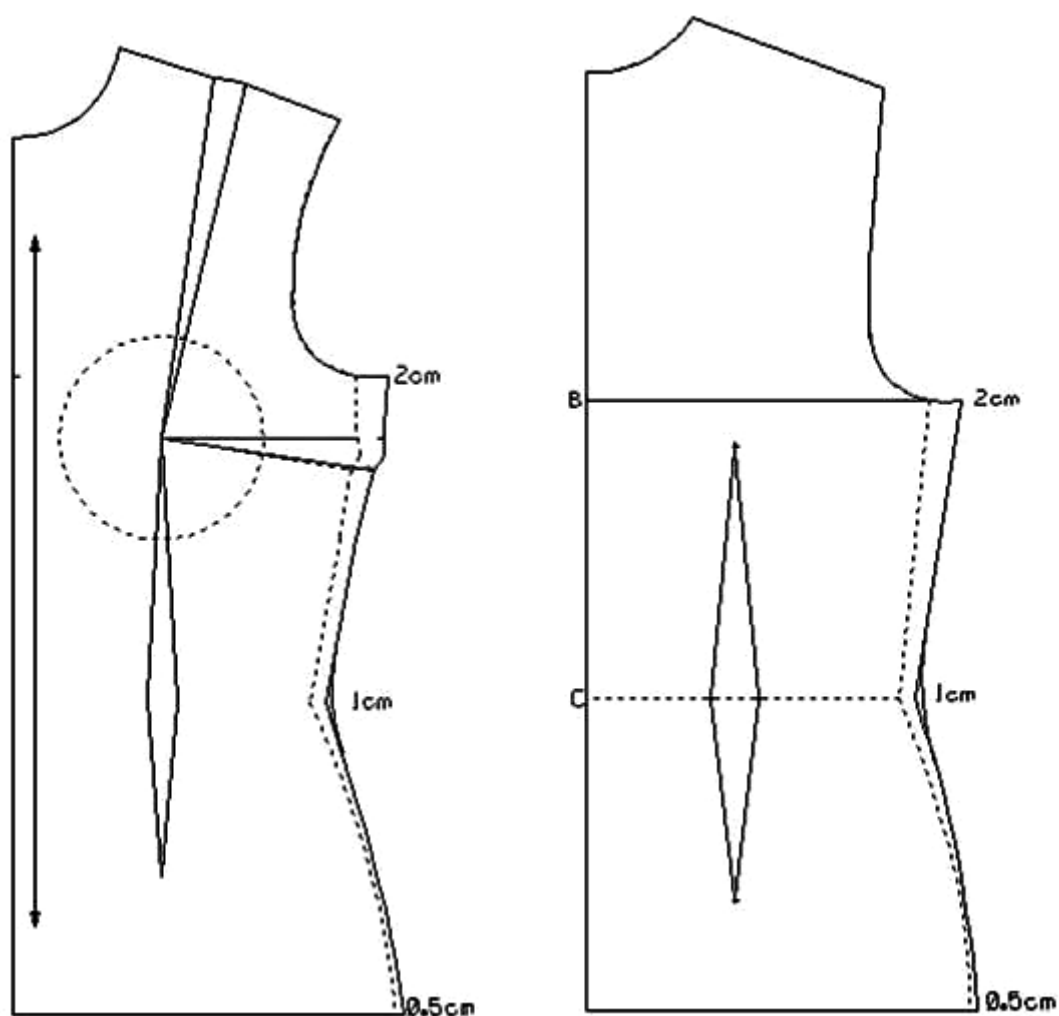
Folga na largura do busto= de 1 a 2 cm

Folga na largura da cintura= de 0,5 a 1 cm

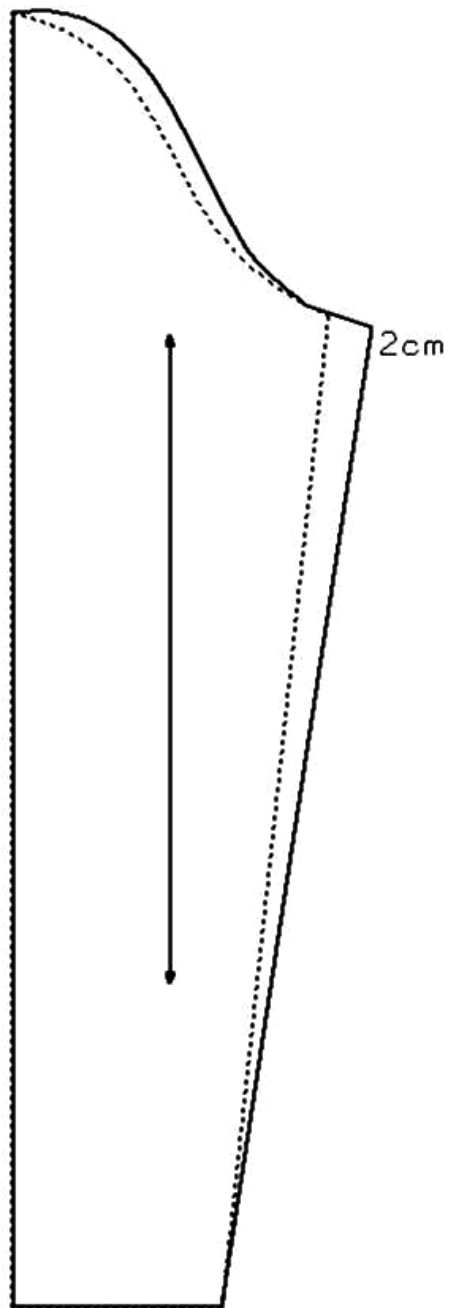
Folga na largura do quadril= 0,5 cm

Retraçar a lateral suavizando o contorno da cintura

OBS.: com ombro no lugar não se deve fazer alargamento maior que 2 cm .



alargar a manga básica pela medida da cava alargada.

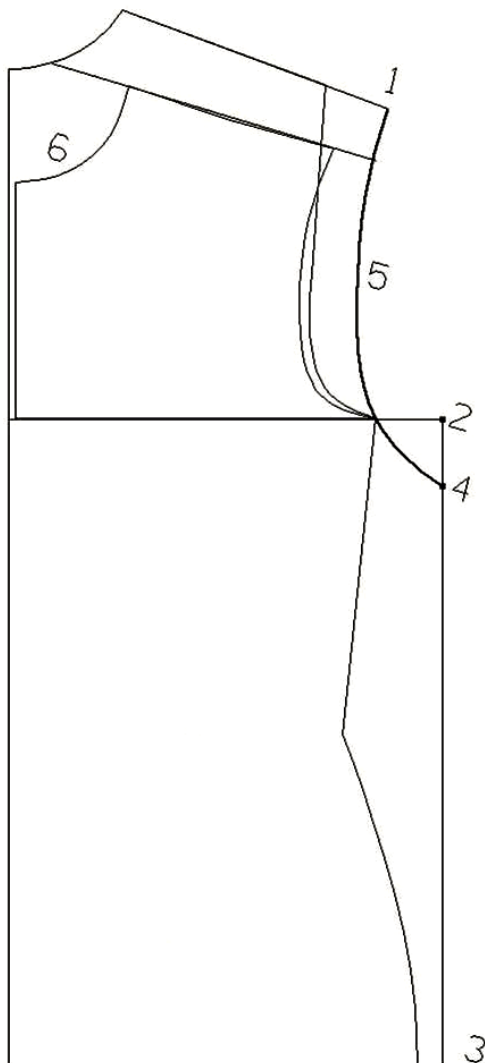


ALARGAMENTO COM CAIMENTO DE OMBRO

(t-shirts, jaquetão, blusa folgadas, etc.)

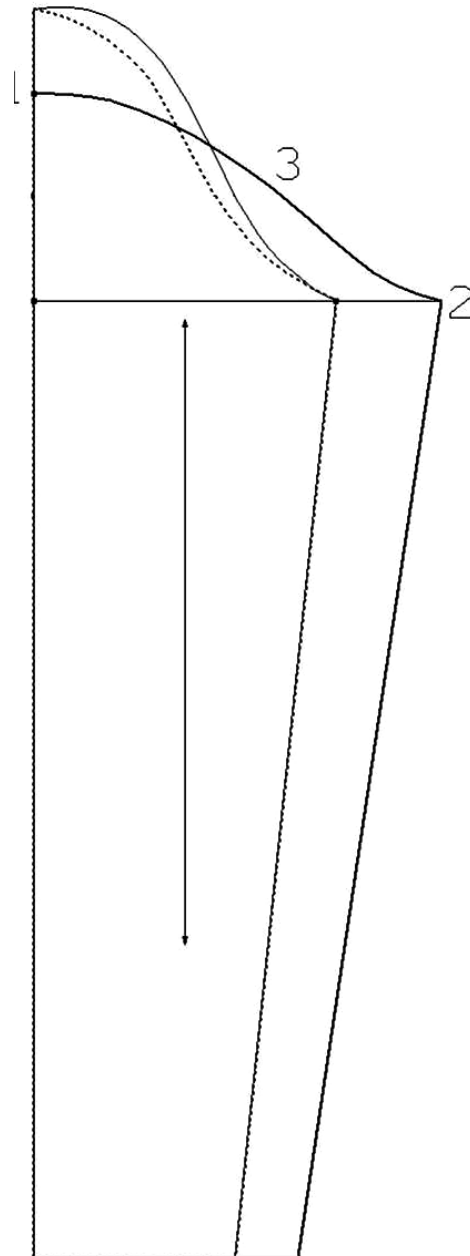
Costas

1. Prolongar a linha do ombro, de acordo com o caimento desejado (3 cm ou mais)
2. Prolongar a linha de E dando o alargamento desejado no busto
3. Esquadrar este ponto para baixo, até o comprimento desejado
4. Rebaixar a cava de acordo com o alargamento de busto
5. Refazer a cava com curva de alfaiate, passando pelo ponto E
6. sobreponha o básico frente sobre o contorno e marque a altura do decote frente e a altura do ombro da frente.



MANGA

1. Rebaixar a cabeça de manga de acordo com o caimento de ombro .
2. Alargar a manga de acordo com o rebaixamento de cava + 1 cm .
3. retraçar a manga com curva francesa conforme o desenho.



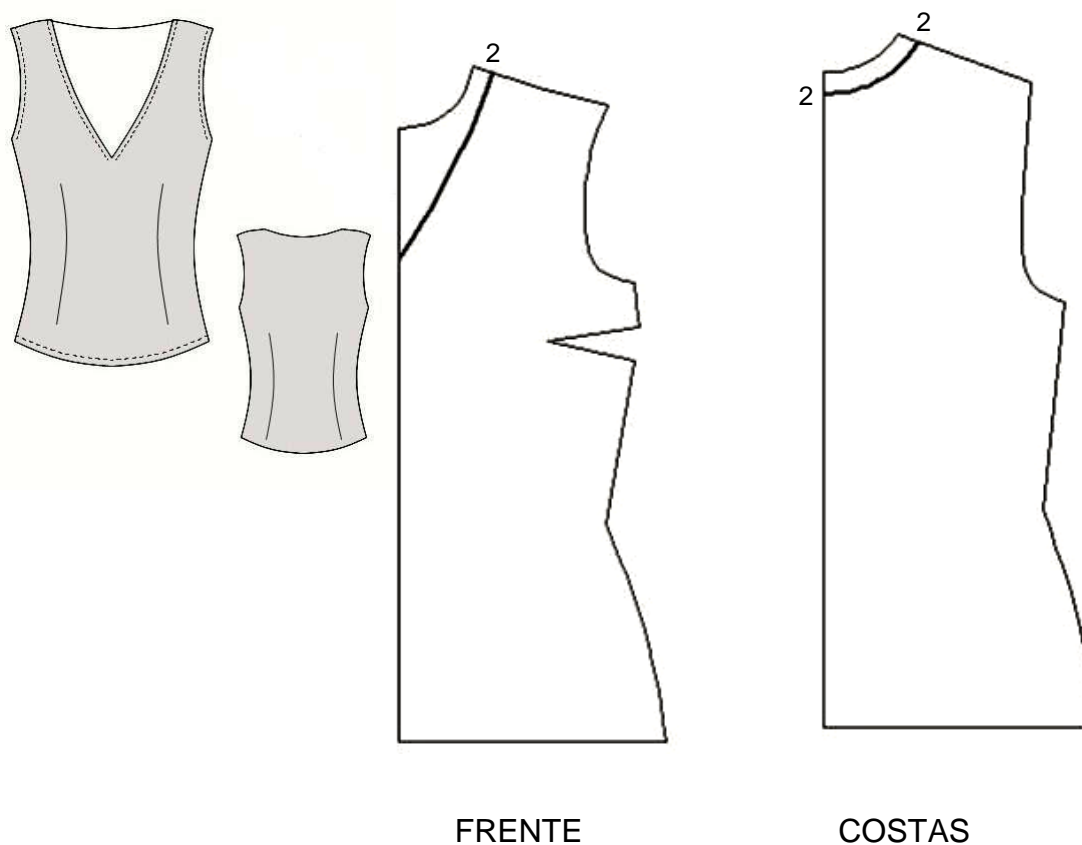
Traçado de Decotes

TRAÇADO DE DECOTES

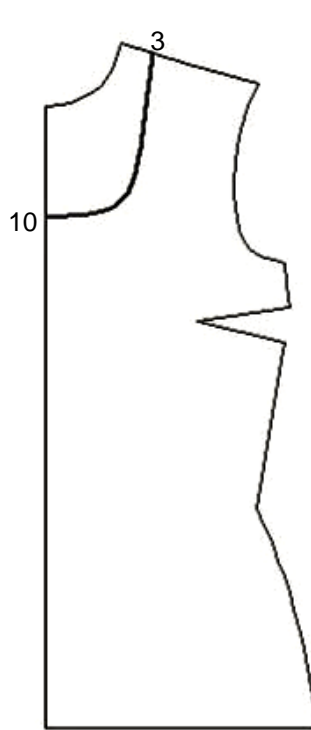
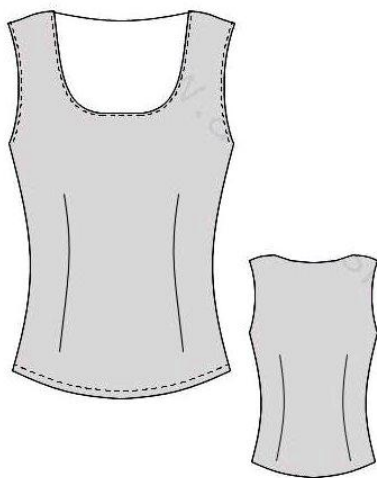
Para que possamos traçar os tipos de decotes, deve-se traçar, inicialmente, o molde básico da frente da blusa com as pences do busto e da cintura. Em seguida, traça-se o tipo do decote.

O tamanho do decote varia conforme o modelo desejado.

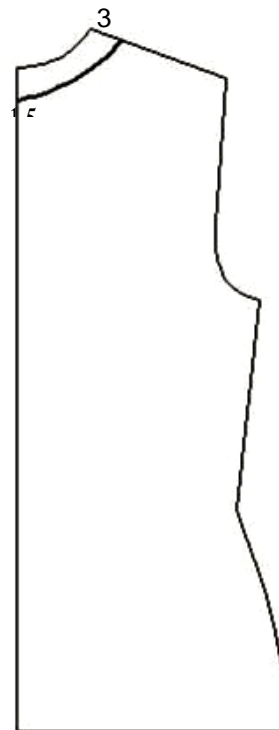
TRAÇADO DE DECOTE EM “V”



TRAÇADO DE DECOTE EM "U"

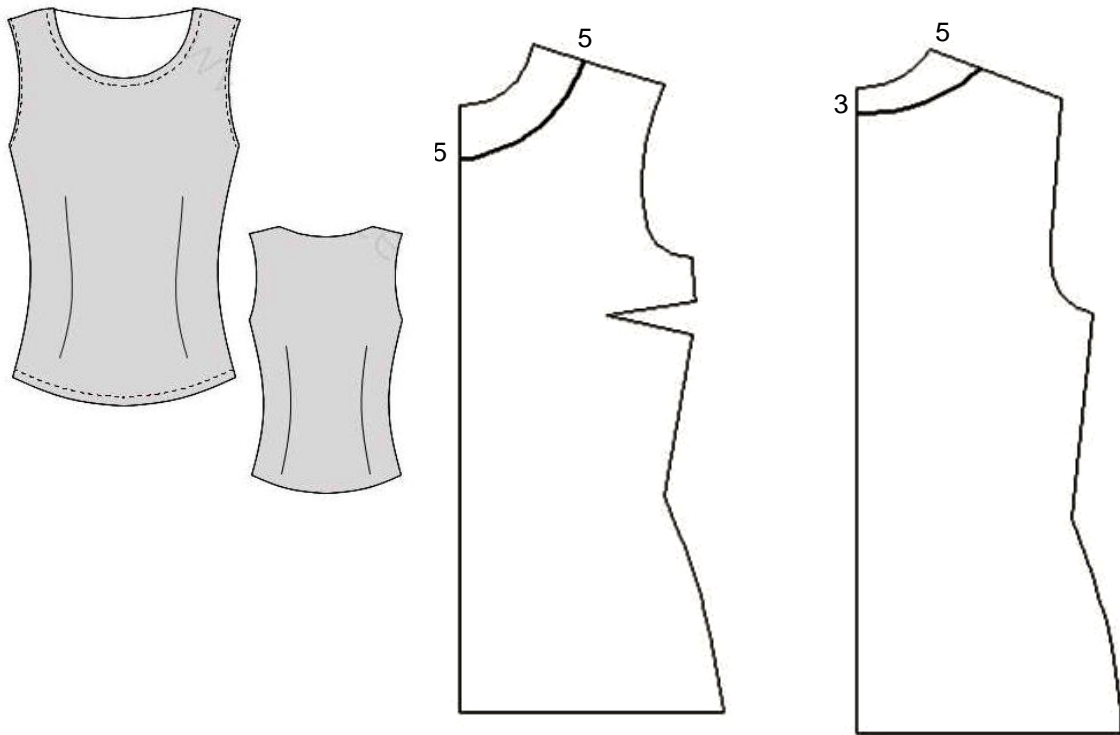


FRENTE



COSTAS

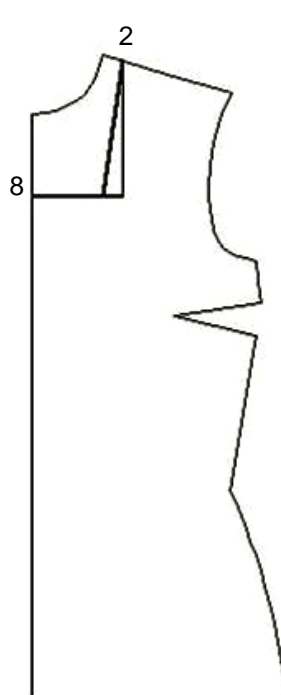
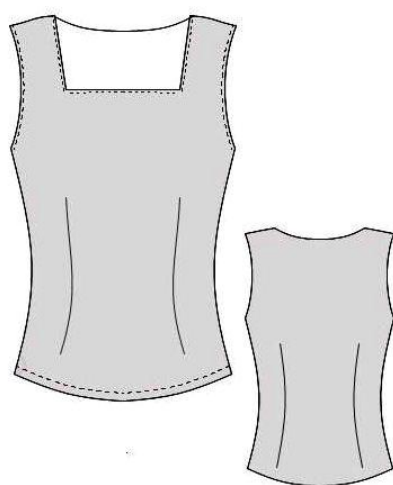
TRAÇADO DE DECOTE REDONDO.



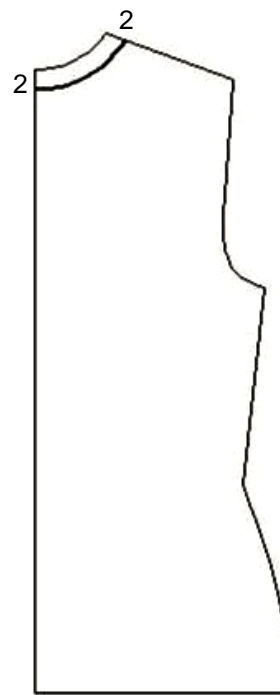
FRENTE

COSTAS

TRAÇADO DE DECOTE QUADRADO

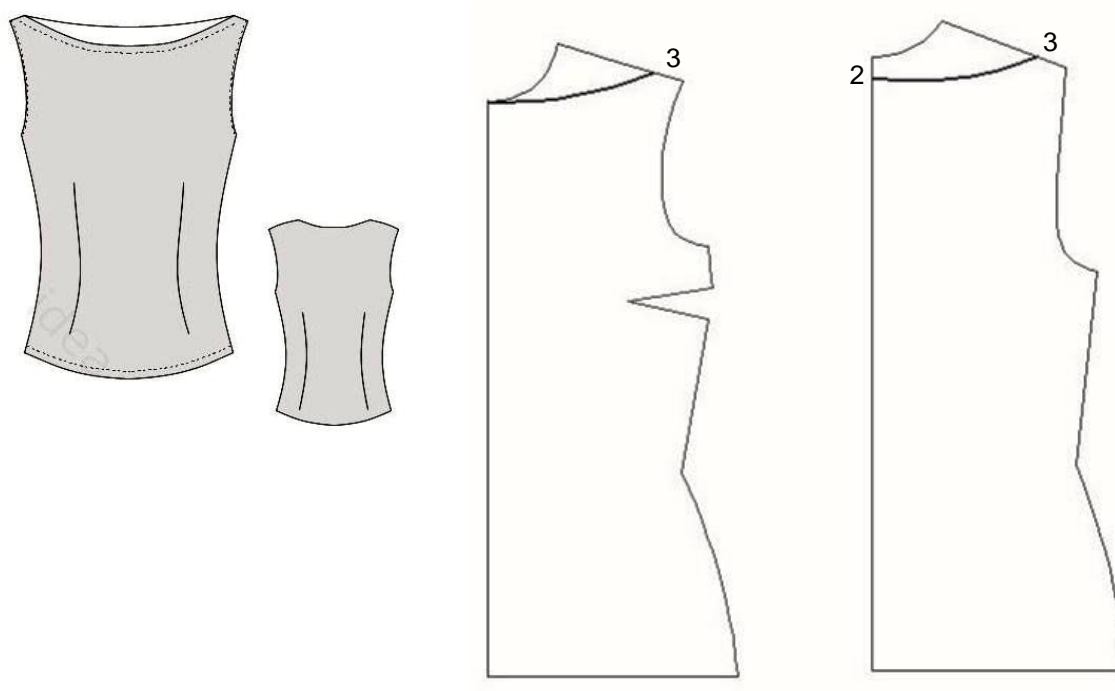


FRENTE



COSTAS

TRAÇADO DE DECOTE CANOA



FRENTE

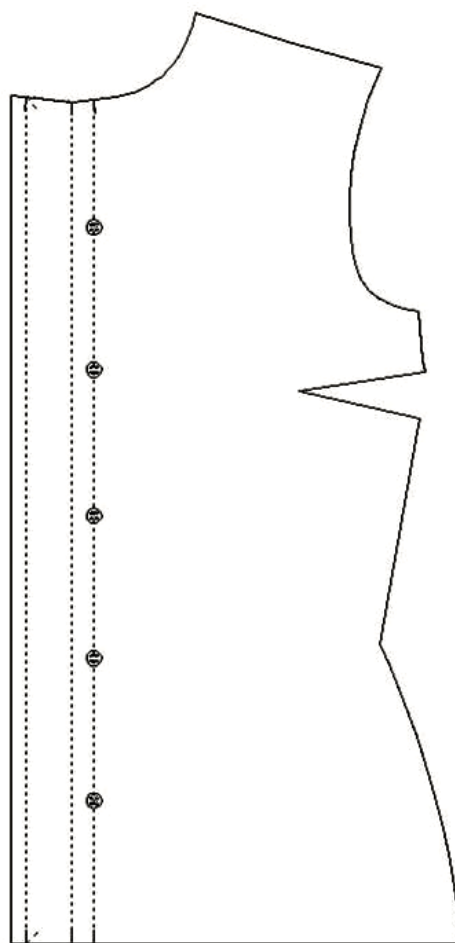
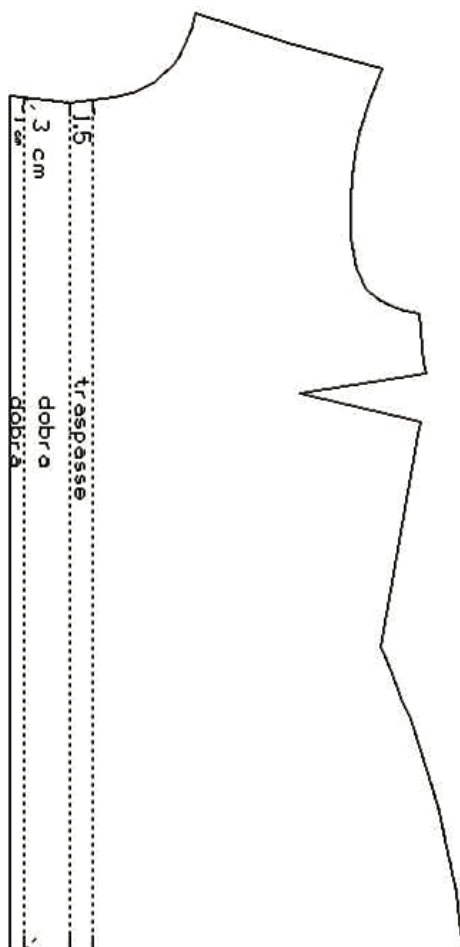
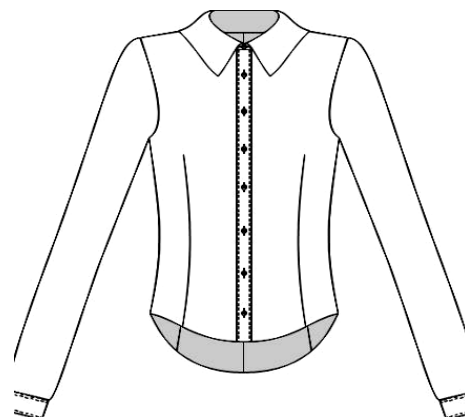
COSTAS

Obs.: As linhas em negrito representam os tipos de decotes traçados.

ABOTOAMENTOS E LIMPEZAS

Abotoamento simples

1. A partir do centro da blusa, acrescente o traspasse (1/2 do diâmetro do botão + 1 cm)
2. Acrescente a dobra, que é o dobro do traspasse + 1 cm

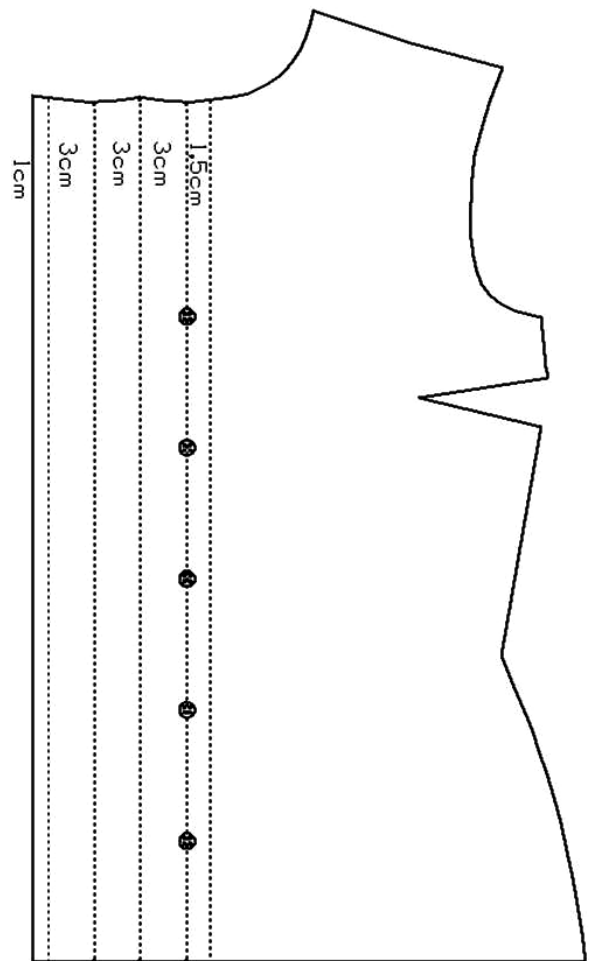
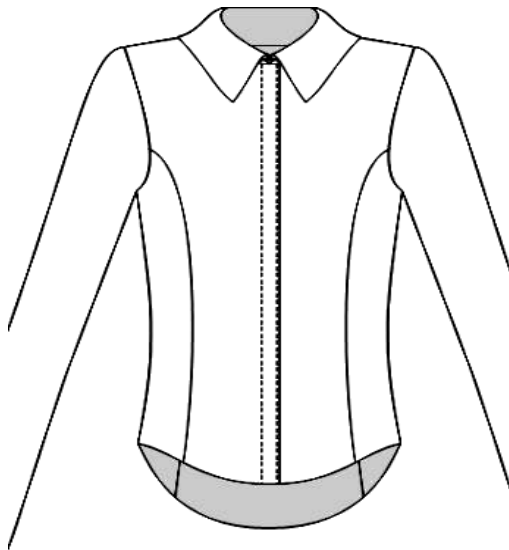


Marcando os botões

1. Marcar o primeiro e o último botão
2. Definir a quantidade de botões
3. Dividir a distância entre o 1º e o último botão, pela quantidade de botões menos 1
4. resultado será a distância entre os botões.

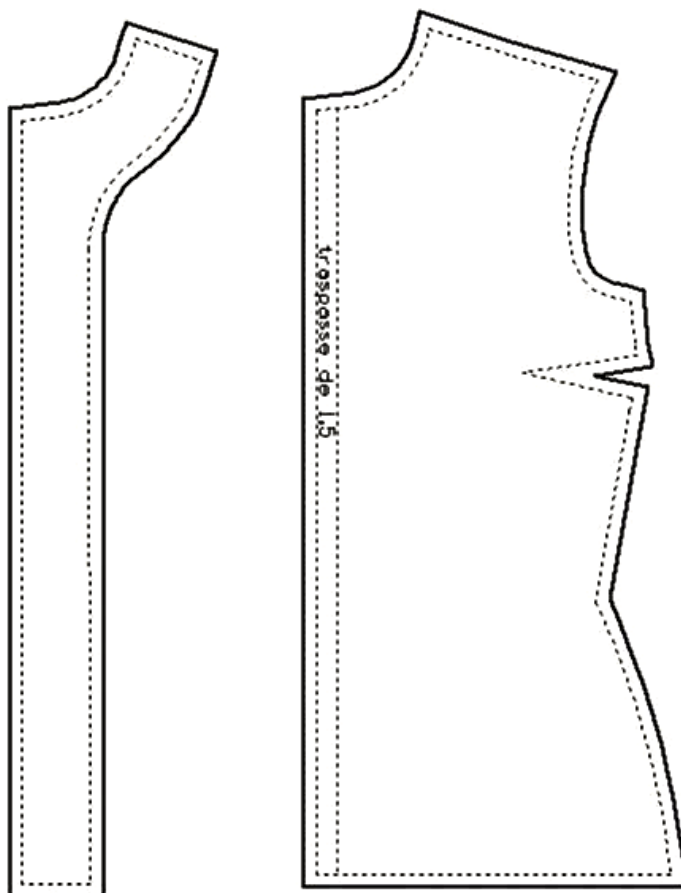
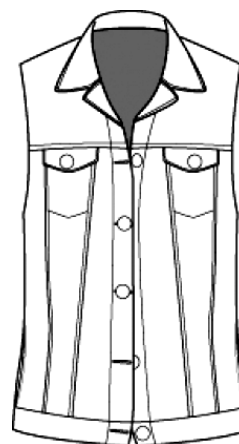
Abotoamento invisível

1. A partir do centro da blusa, acrescente o traspasse (1/2 do diâmetro do botão + 1 cm)
2. Acrescente a dobra, que é 3 x o dobro do traspasse + 1 cm
3. neste tipo de abotoamento, apenas o lado direito será feito desta forma, o lado esquerdo será o abotoamento simples



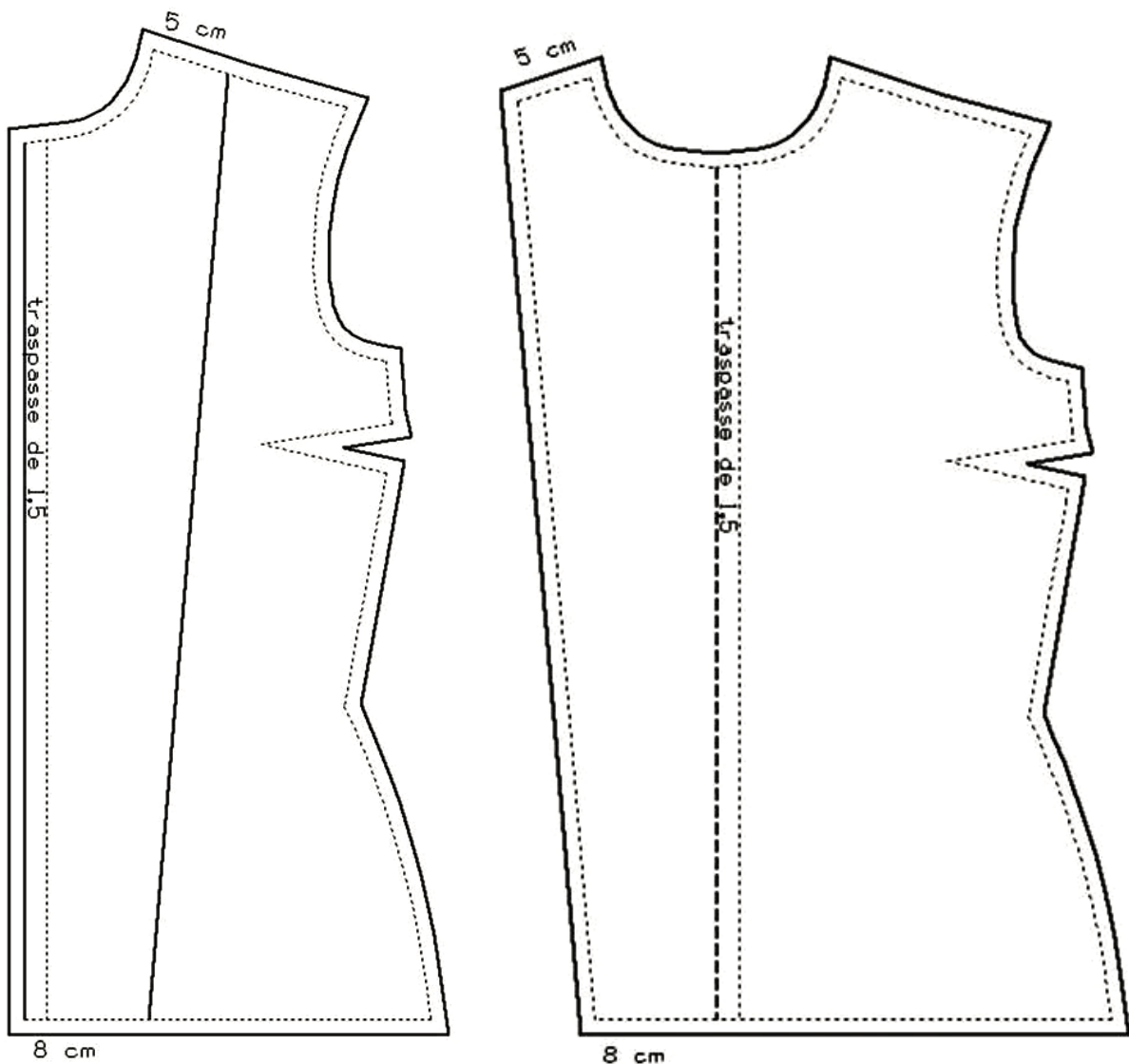
Limpeza simples

1. A partir do centro da blusa, acrescente o traspasse (1/2 do diâmetro do botão + 1 cm)
2. Acrescente 1 cm para a costura
3. copie o contorno da frente, decote e metade do ombro em outro papel e marque a limpeza:
4. largura da limpeza no ombro: 5 cm
5. largura da limpeza na barra: 5 cm
6. trace o contorno da limpeza conforme a ilustração



limpeza tipo caixote

1. A partir do centro da blusa, acrescente o traspasse (1/2 do diâmetro do botão + 1 cm)
2. dobre o papel na linha do traspasse e copie o contorno do decote e metade do ombro
3. largura da limpeza no ombro: 5 cm
4. largura da limpeza na barra: 8 cm

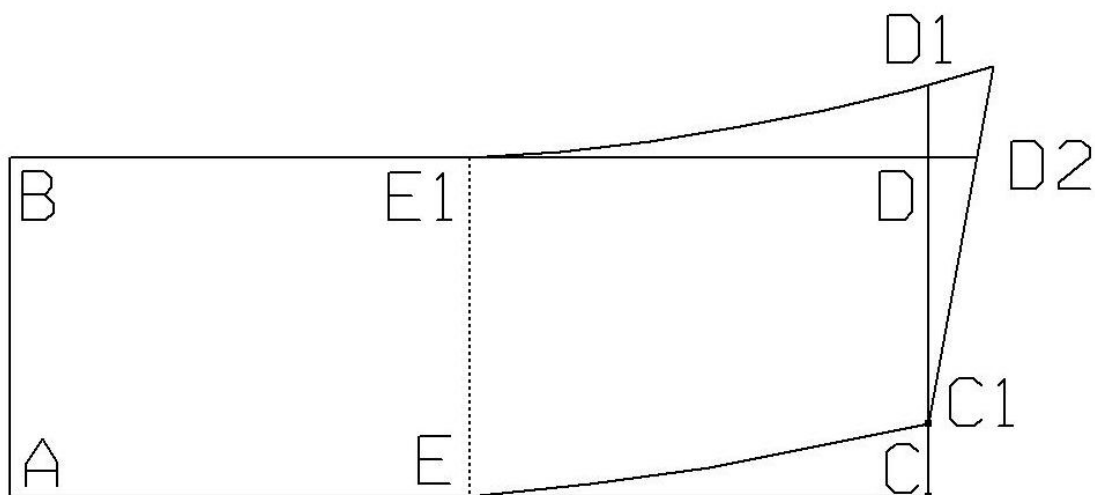


TRAÇADO DE GOLAS

Gola esporte



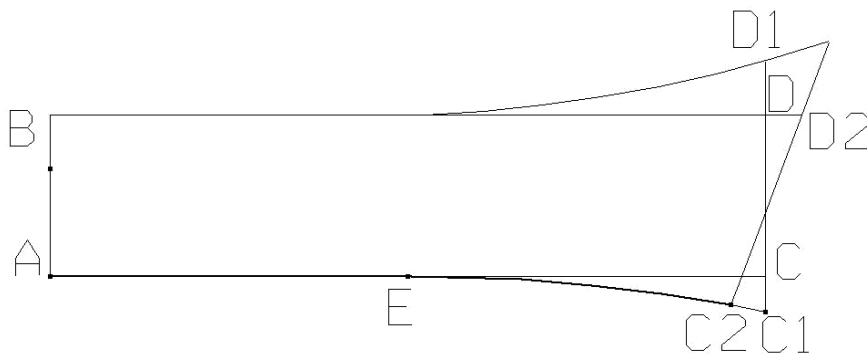
1. A → Dobre o papel ao meio, esquadre para a direita e marque a letra A
2. A – B → 7 cm
3. A – C e B – D → medida do decote frente e costas
4. E → metade de A – C
5. C – C1 e D – D1 subir 1,5 cm
6. D – D2 → sair 1 cm
7. E – C1 → ligue com curva de alfaiate
8. C1 – D2 → ligue com reta prolongando acima do D2
9. E1 – D1 → ligue com curva de alfaiate



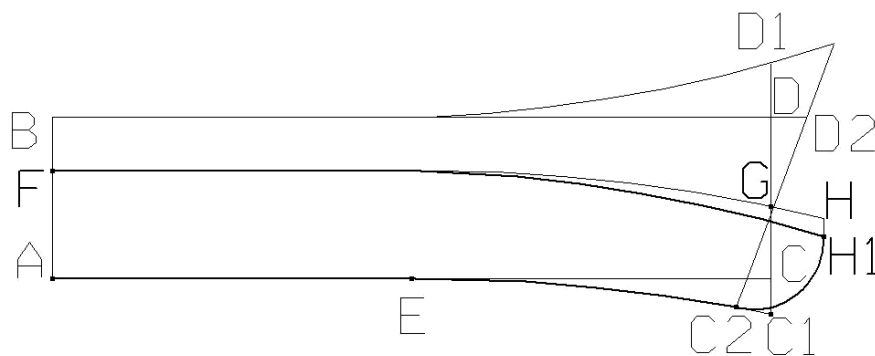
Gola com Colarinho




1. A → Dobre o papel ao meio, esquadre um pouco abaixo da margem superior, e marque a letra A
2. A - B → 4,5 cm e esquadre o ponto B para a direita
3. A - C e B - D → medida do decote frente e costas
4. E → metade de A - C
5. C - C1 → desce 1 cm
6. D - D1 → sobe 1,5 cm (ligue B - D1 com curva de alfaiate, prolongando ± 1,5)
7. D - D2 → sai 1 cm
8. E - C1 → ligue com a curva de alfaiate
9. C1 - C2 → entrar 1 cm (ligue C2 - D2 com reta até fechar a ponta da gola)



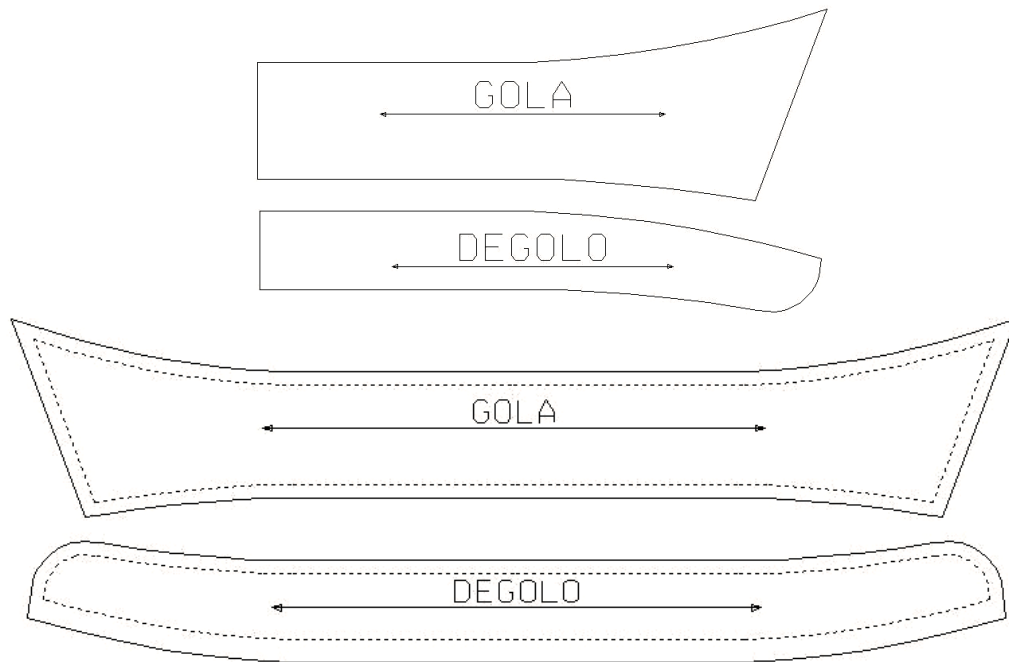
10. A - F e C1 - G → 3 cm (esquadre F até a direção do E e ligue ao G com curva de alfaiate)
11. G - H → 1,5 cm (traspasse)
12. H - H1 → 0,5 cm e ligue com curva de alfaiate
13. C2 - H1 → ligue com curva francesa.



Modelagem Feminina

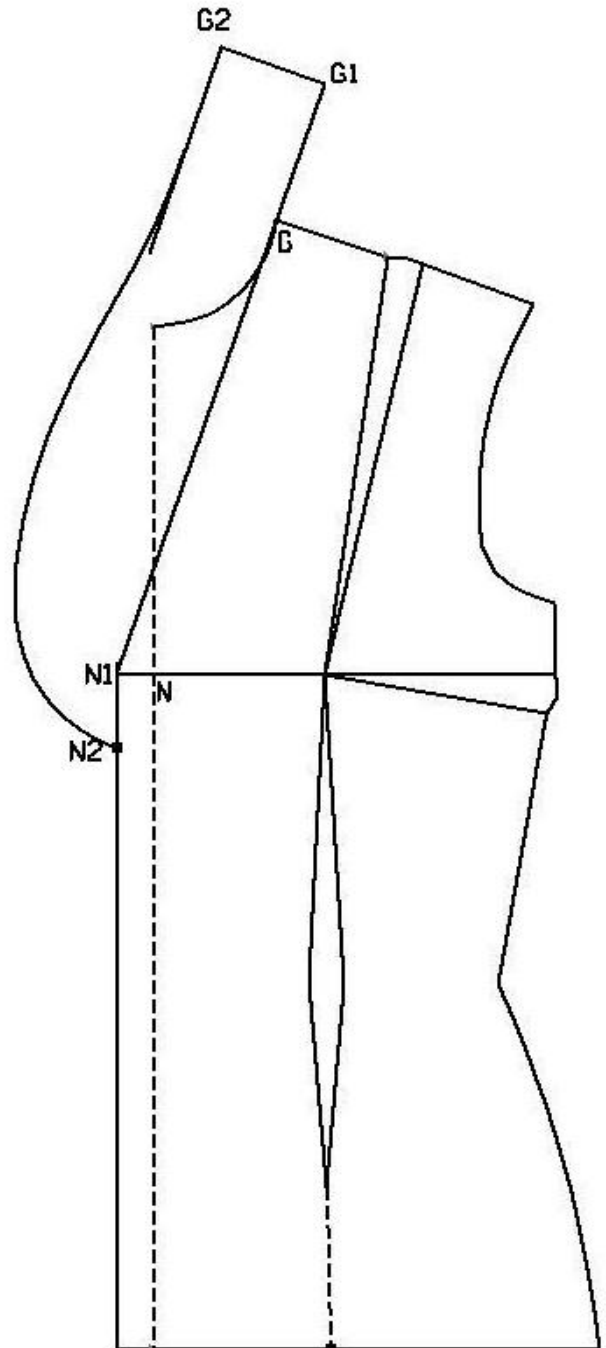
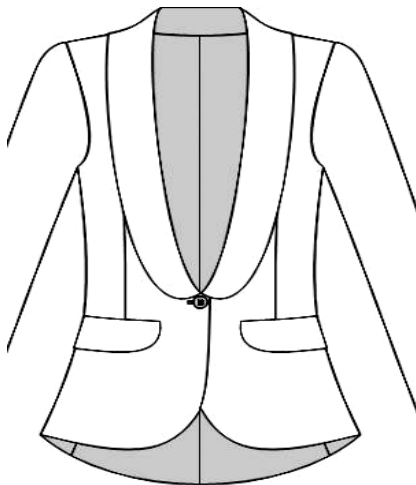
 com uma carretilha, copie separadamente os contornos da gola e do degolo, no papel dobrado ao meio.

 Acrescente costuras



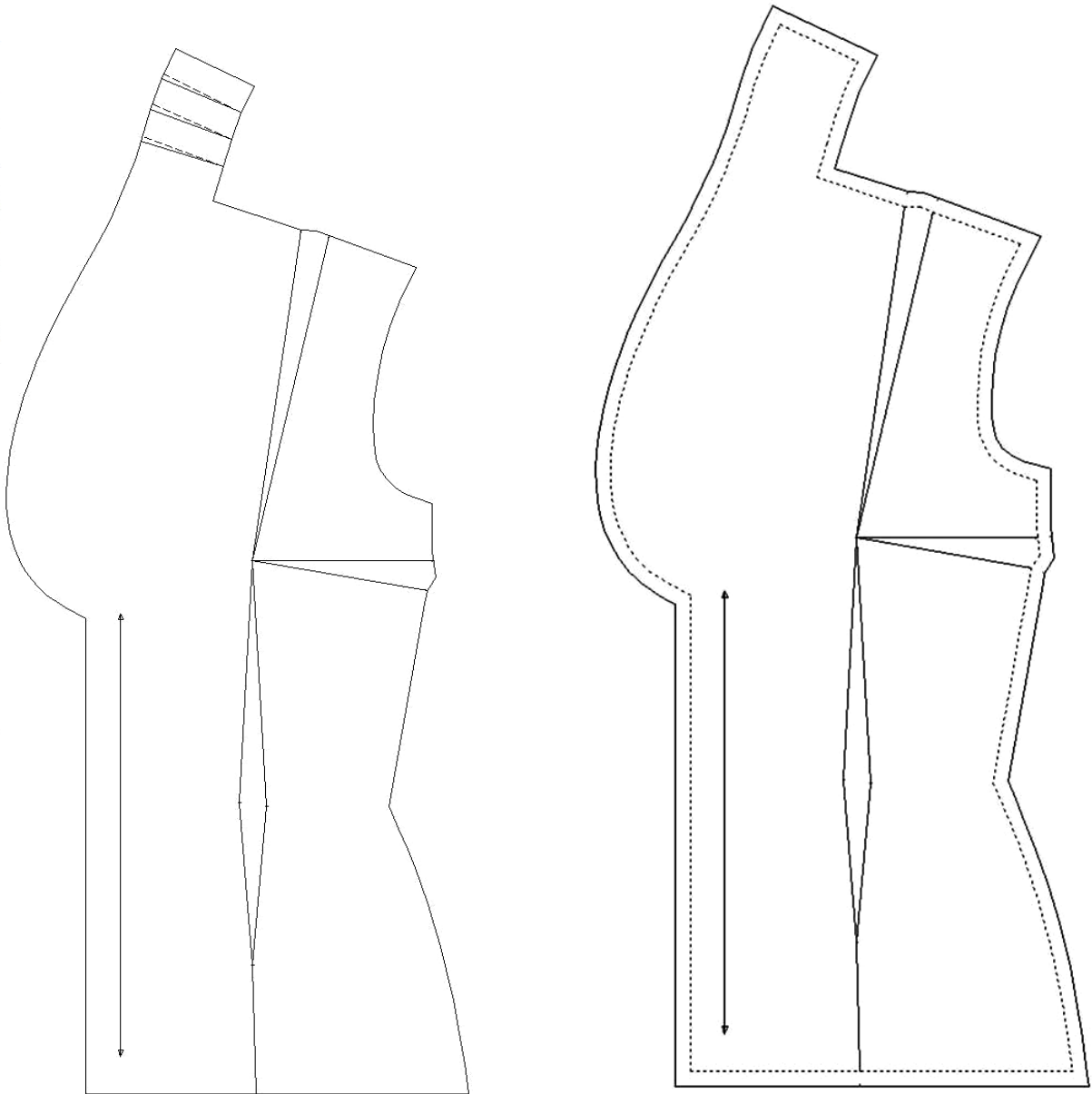
Gola inteira

1. Contornar o básico da blusa
2. N – N1 acrescentar traspasse de 2 cm
3. N1 – N2 desça 4 cm
4. Ligue N1 ao G com reta prolongando esta linha para cima
5. G – G1 medida do decote das costas (esquadre G1 à esquerda)
6. G1 – G2 6 cm (esquadre G2 para baixo cerca de 12 cm)
7. Ligue a gola e a lapela com curva francesa
8. Recorte o molde .



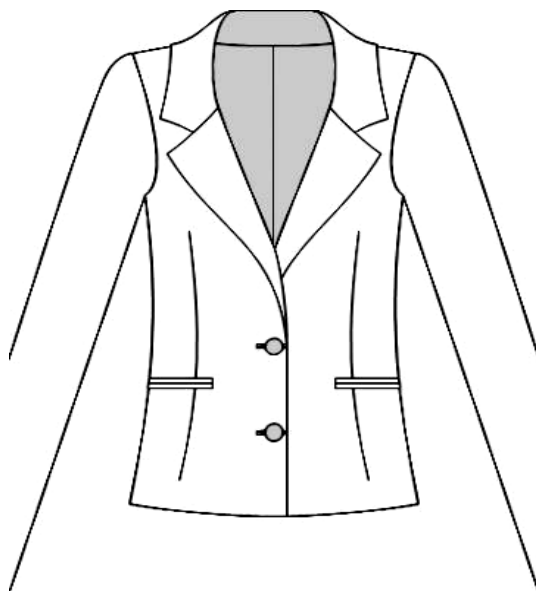
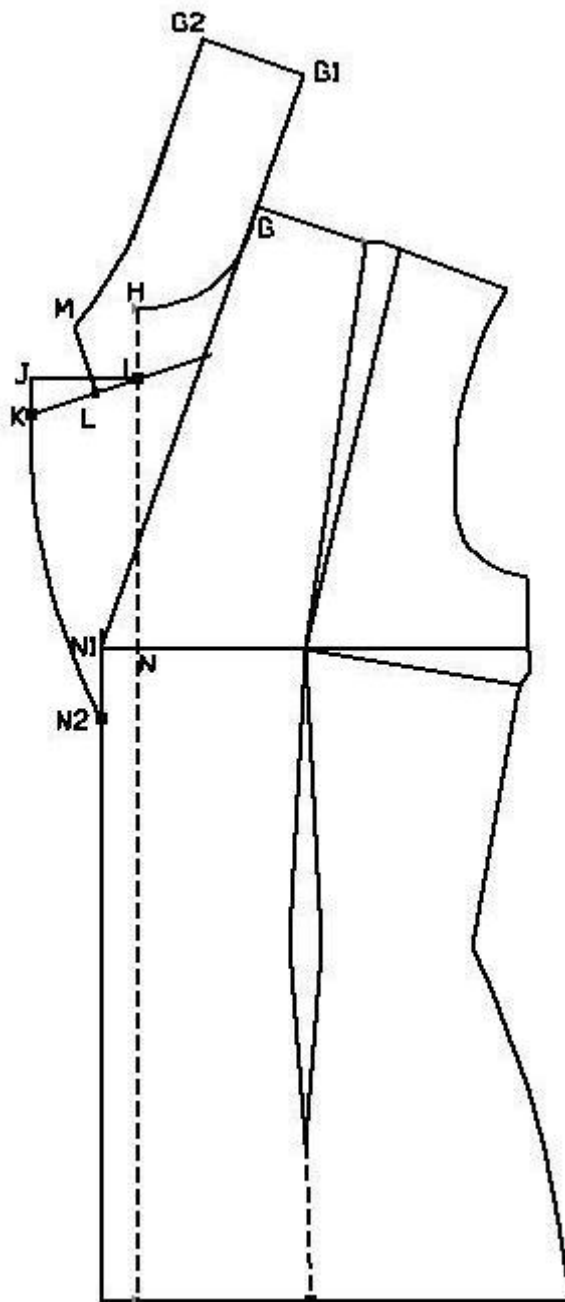
9. Dê piques na parte de trás da gola, afastando cada parte cerca de 3 mm uma da outra, para deixá-la mais anatômica.
10. transfira para outro papel, acrescentando costuras.

Obs.: quanto mais distantes forem as aberturas, mais a gola vai deitar em volta do pescoço. Quanto mais reta ela for, mais em pé ela ficará.



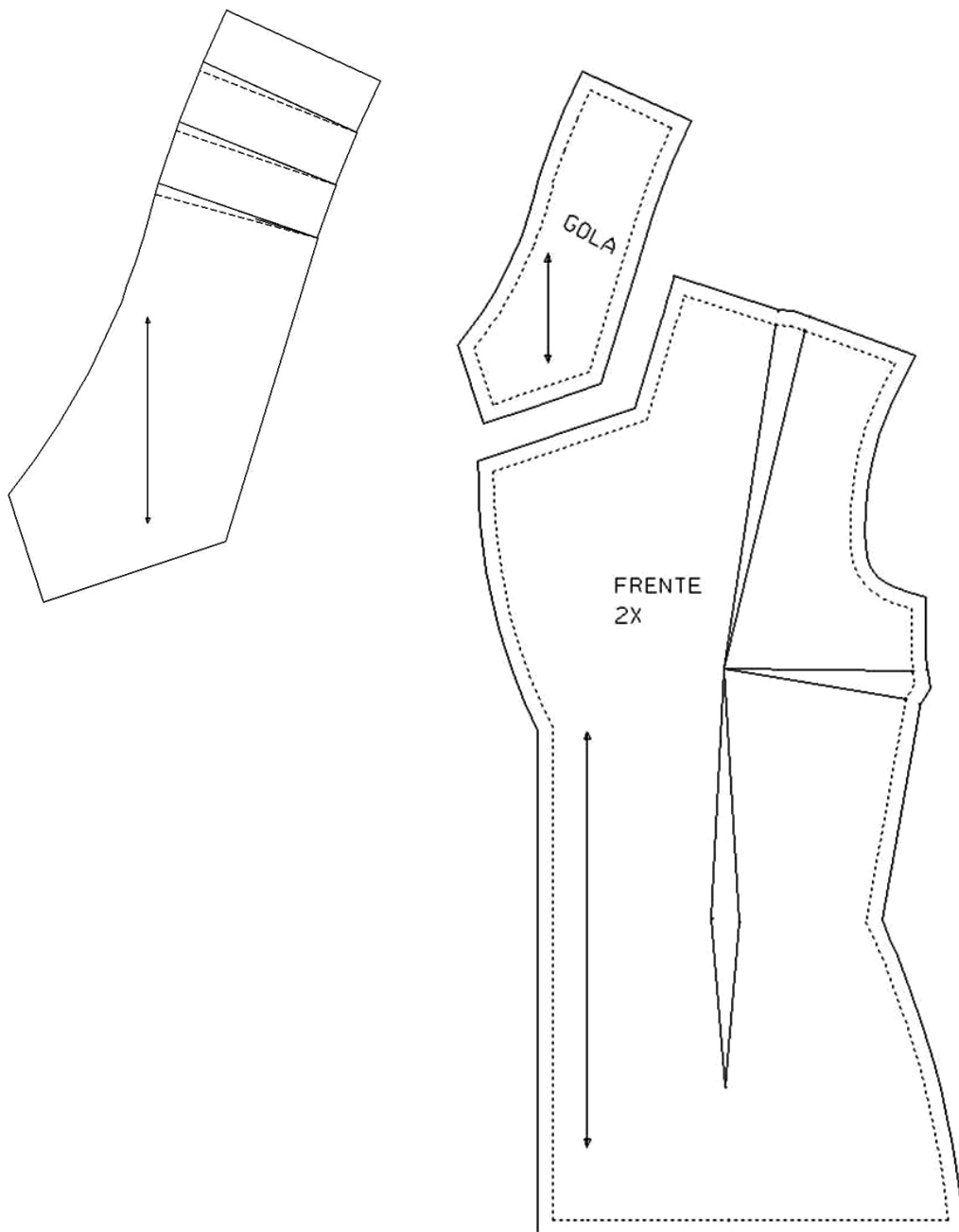
Gola Alfaiate

1. Contornar o básico da blusa
2. N – N1 acrescentar traspasse de 2 cm
3. N1 – N2 desça 4 cm
4. Ligue N1 ao G com reta prolongando esta linha para cima
5. G – G1 medida do decote das costas (esquadre G1 à esquerda)
6. G1 – G2 6 cm (esquadre G2 para baixo cerca de 12 cm)
7. H – I desça 4 cm
8. I – J sair 6 cm em esquadro
9. J – K desça 2 cm (ligue K ao I prolongando até a linha de dentro)
10. K – L entre 4 cm e esquadre para cima
11. L – M 4 cm esquadrando para cima
12. Ligue a gola e a lapela com curva francesa
13. Recorte o molde separando a gola do corpo da blusa.



14. Dê piques na parte de trás da gola, afastando cada parte cerca de 3 mm uma da outra, para deixá-la mais anatômica.
15. transfira para outro papel, acrescentando costuras.

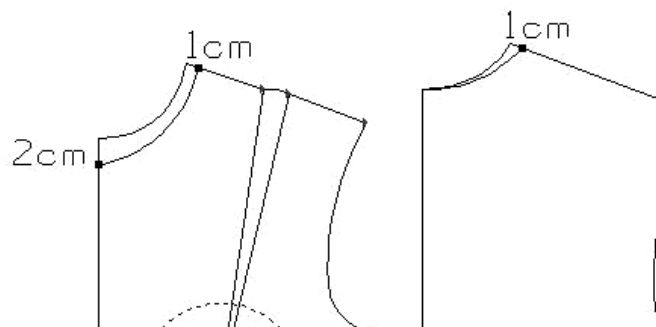
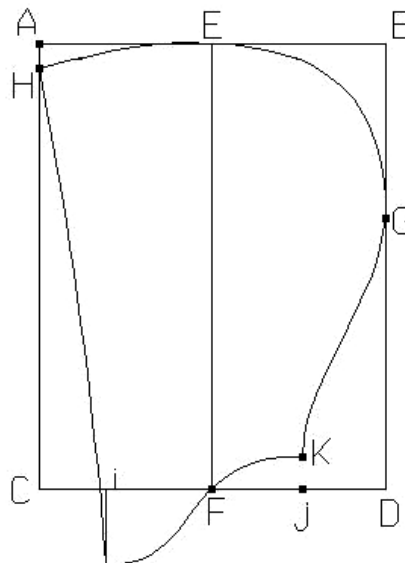
Obs.: quanto mais distantes forem as aberturas, mais a gola vai deitar em volta do pescoço. Quanto mais reta ela for, mais em pé ela ficará.



CAPUZ

1. Retrace os decotes dianteiro e traseiro da blusa conforme as medidas sugeridas no desenho, para que fique mais folgado.
2. Trace o retângulo **ABCD** com as seguintes dimensões:
3. **A - B** = 1/2 da Circunferência da Cabeça.
A - C e B - D = 1/2 da Altura da Cabeça mais 2,5cm.
A - E e C - F = 1/2 de A - B.
B - G = mesma medida de **E - B**
A - H = 2cm
F - i = largura do Decote na Frente + 1 cm
4. **F - j** = largura do decote nas costas + 1cm
5. **J - K** = 2,5cm.
6. **I - L** = altura do decote + 2 cm
7. Ligue H - E ; E - G ; G - K ; K - F F - L com curva francesa
8. Ligue L - H com curva de alfaiate

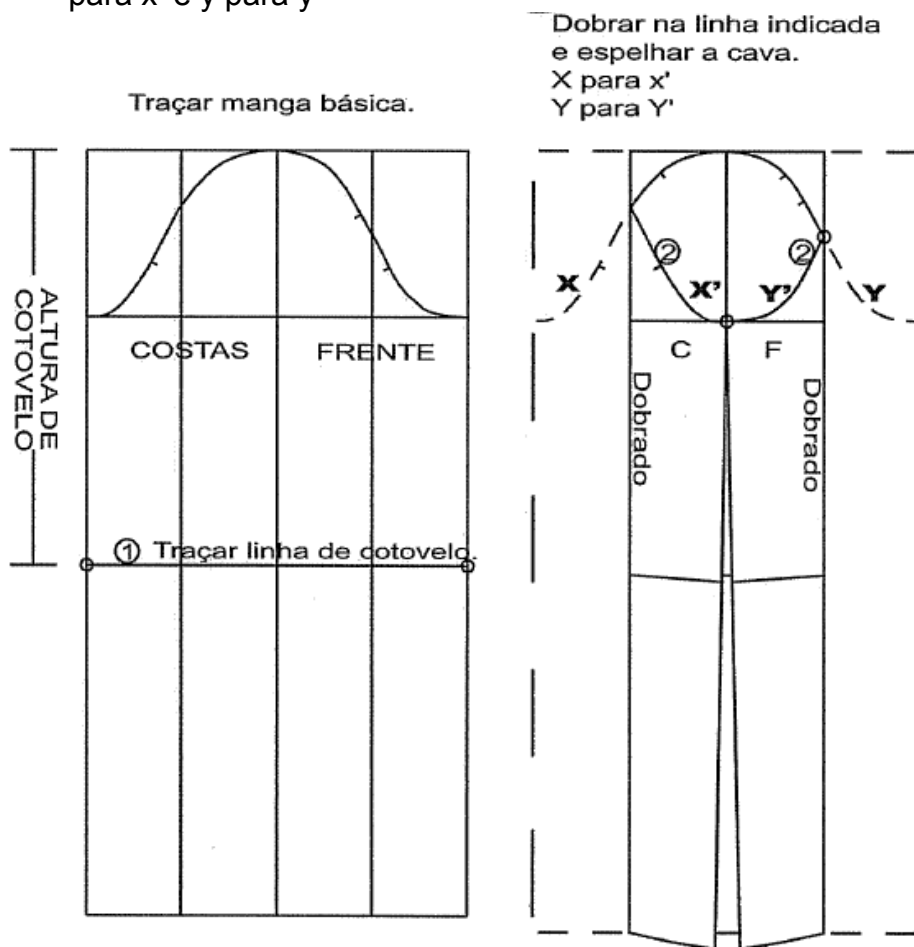
L

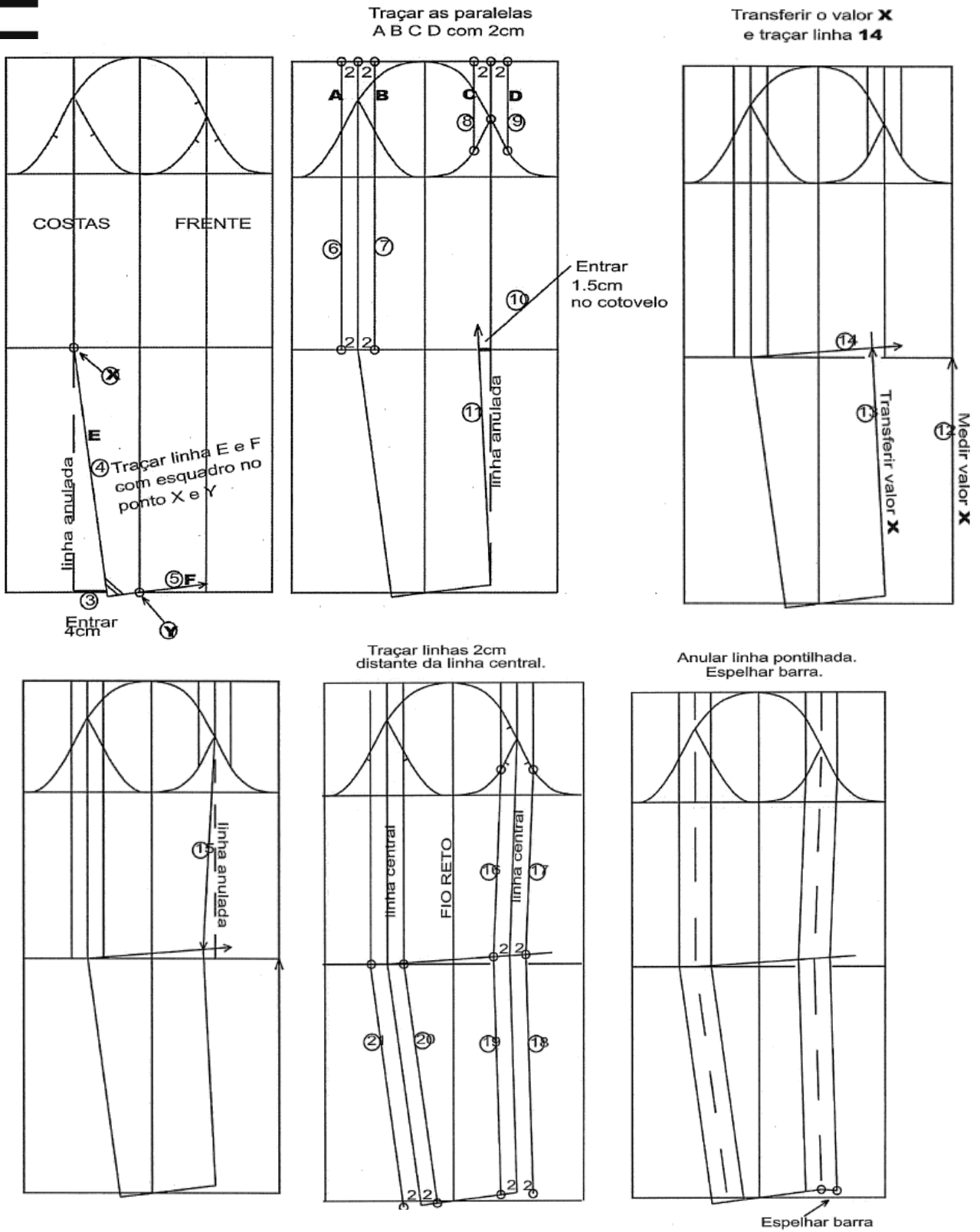


Tipos de mangas

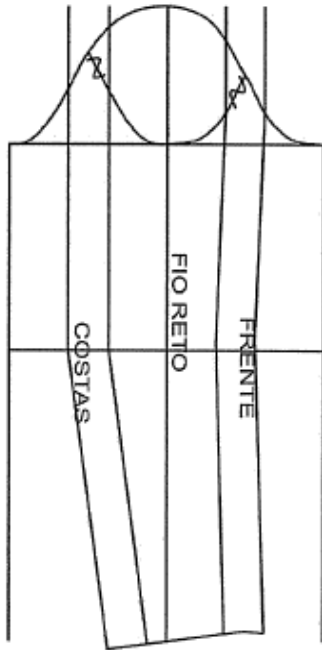
MANGA TAILLEUR (ou manga de duas folhas)

1. copie o básico da manga e esquadre o ponto C para baixo, até a altura do punho;
- Recorte e desdobre o molde. (ao recortar, deixe uma folga de 1 cm abaixo do punho);
2. Dobrar a manga em quatro partes iguais e espelhar a cava conforme a figura: x para x' e y para y'

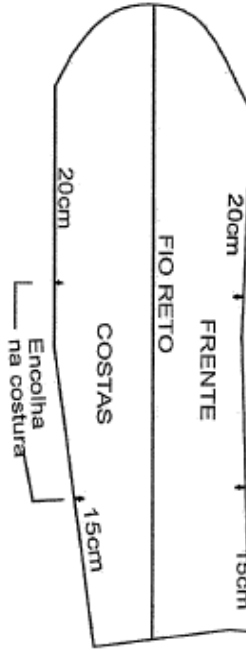
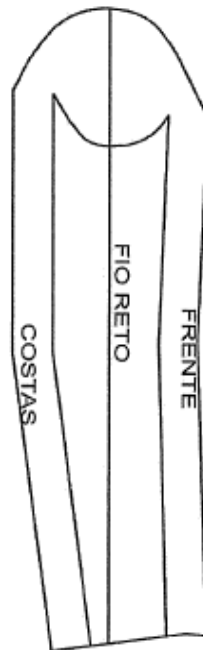




Destacar os moldes.
Marcar o fio reto.



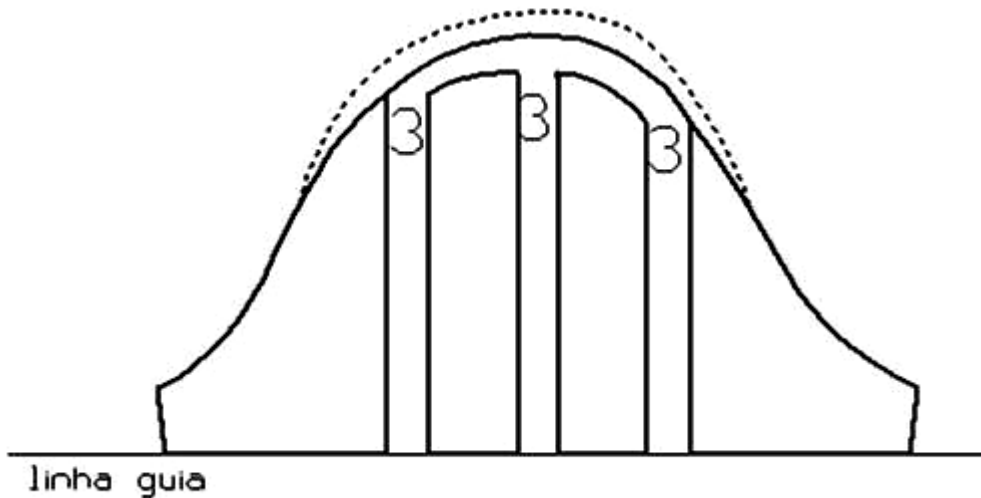
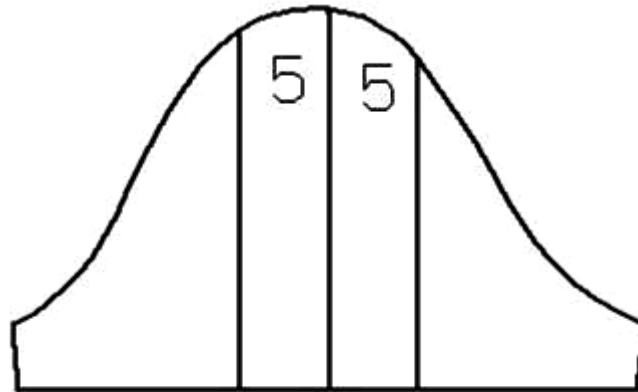
Marcar piques de referência
para costurar.



MANGAS FRANZIDAS:

MANGA FRANZIDA NA CAVA E NO PUNHO:

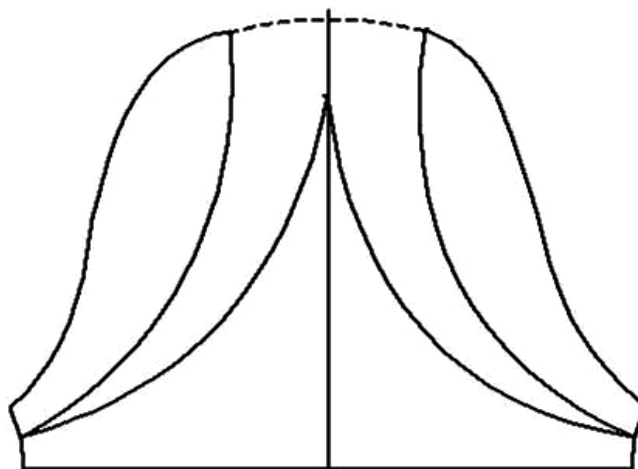
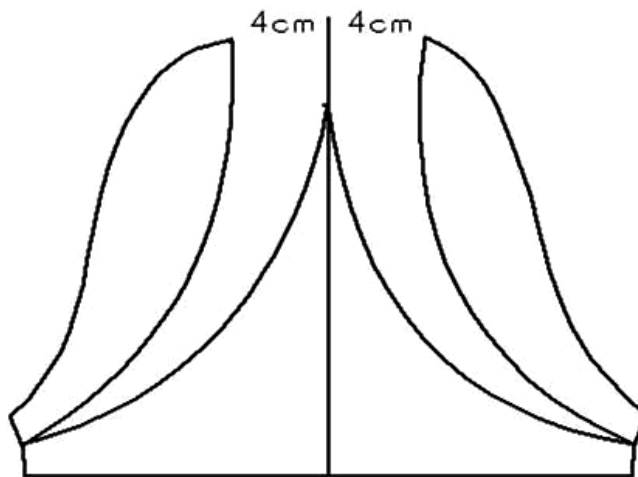
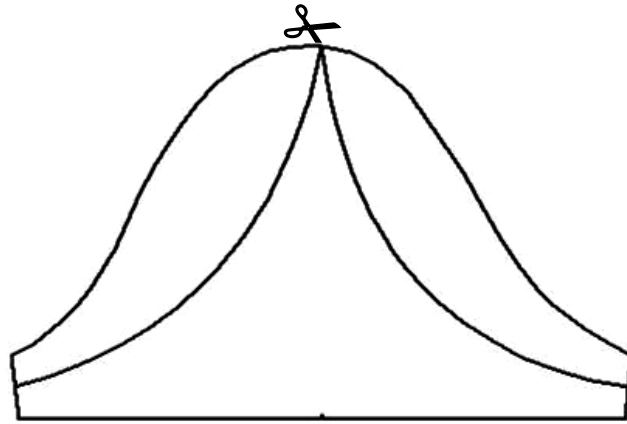
Copiar o básico de manga, no comprimento desejado.
dividir a manga de 5 em 5 cm a partir da linha central
Recortar dividindo a manga.



em outro papel, trace uma linha guia
cole as partes da manga sobre a linha guia separando-as cerca de 3 cm (se quiser
mais volumosa, pode separar mais)
redesenhar a cava, conforme a ilustração.
Se desejar um pouco mais de volume no alto da cabeça da manga, retrace conforme
a linha pontilhada.

MANGA FRANZIDA SÓ NA CAVA

Recortar a manga conforme o desenho
Separar as partes abrindo 4 cm da linha central para cada lado
Redesenhar a cabeça de manga com a curva

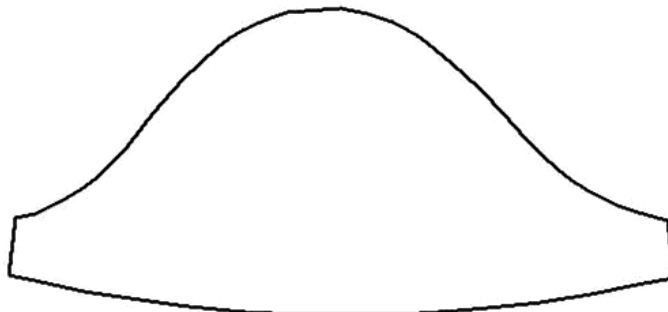
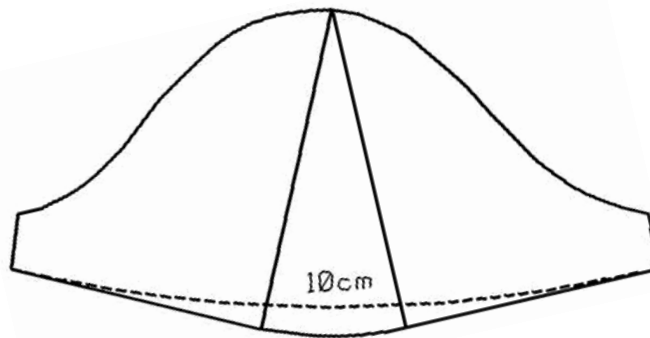
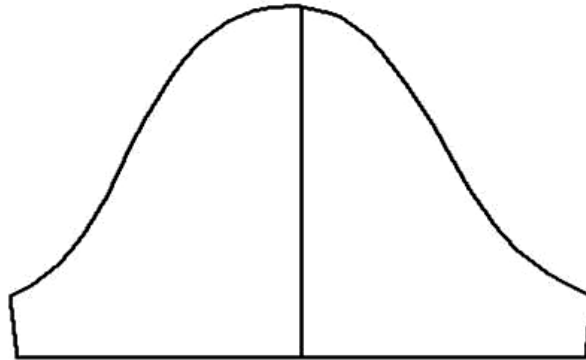


MANGA GODÊ OU MANGA SINO

recortar a manga pela linha do centro, de baixo para cima, sem deixar que as partes se separem.

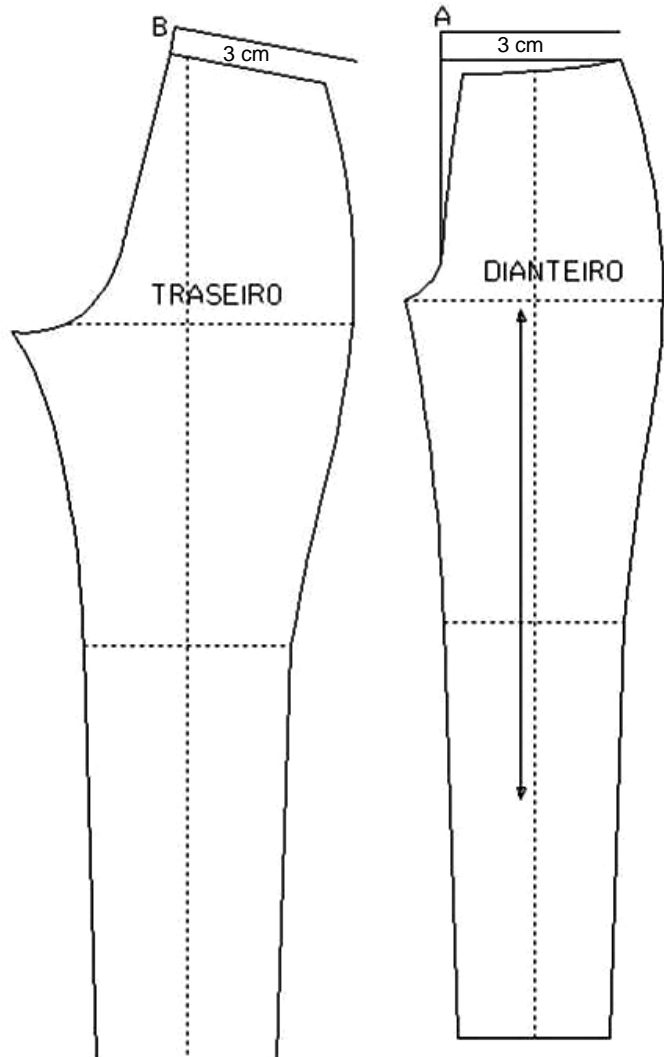
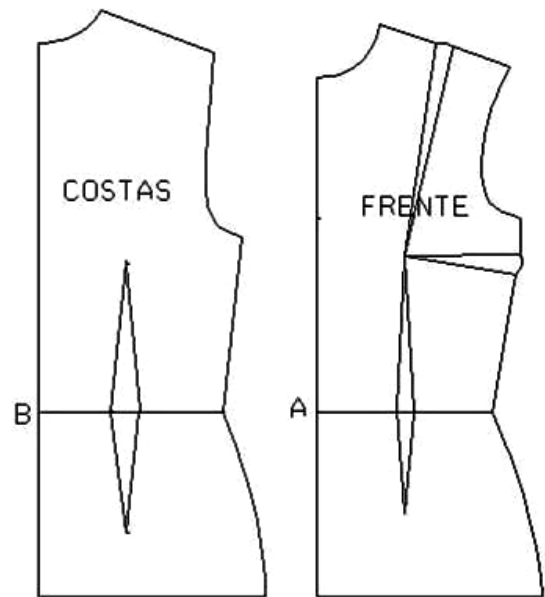
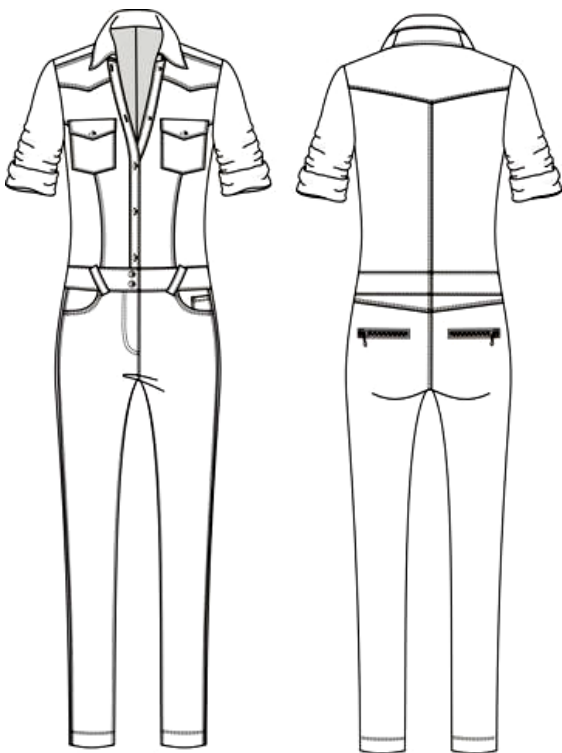
Afastar as partes 10 cm ou mais

Retraçar corrigindo a curvatura do godê

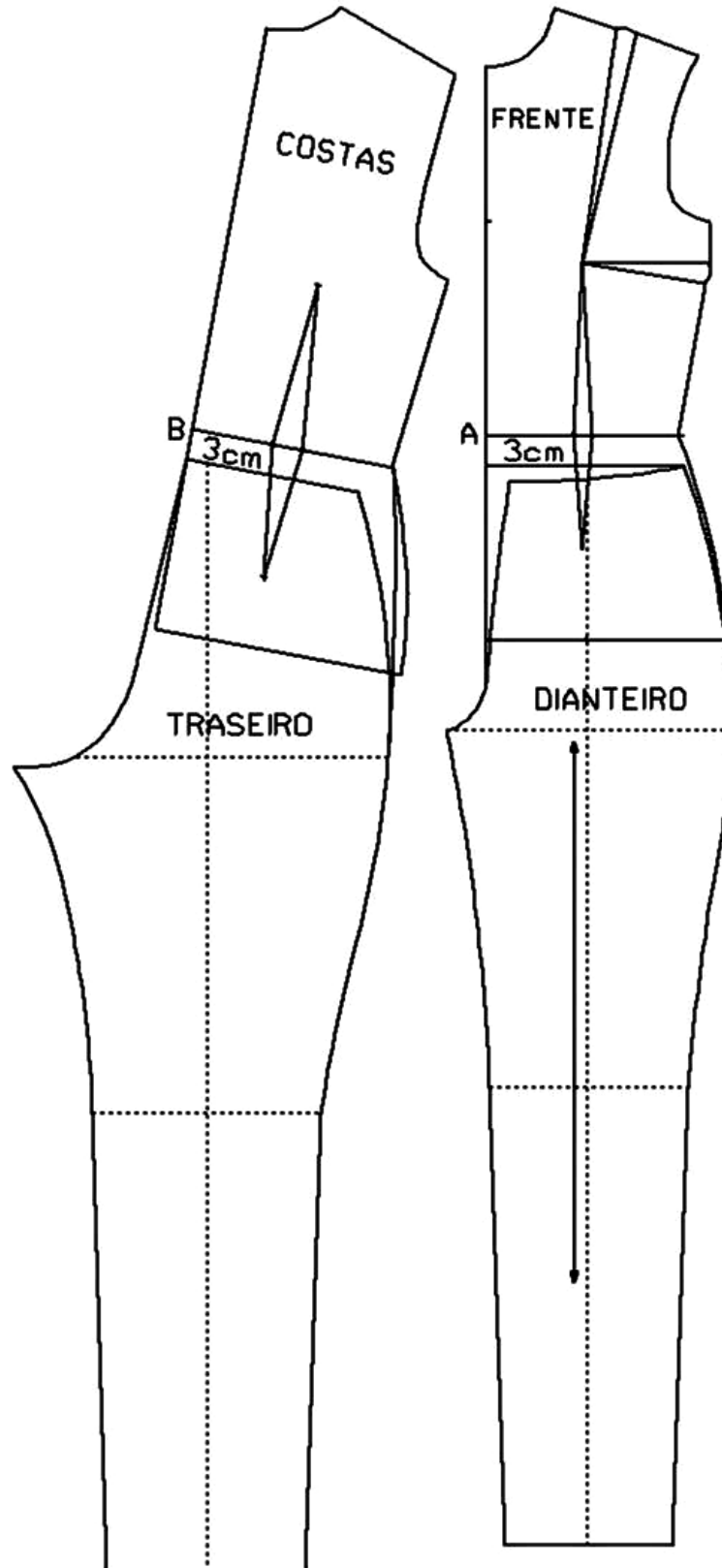


MACACÃO BÁSICO FEMININO

- Copiar o básico de blusa e de calça, dianteiro e traseiro
- Marcar o ponto A e o ponto B na blusa e na calça, conforme a figura.



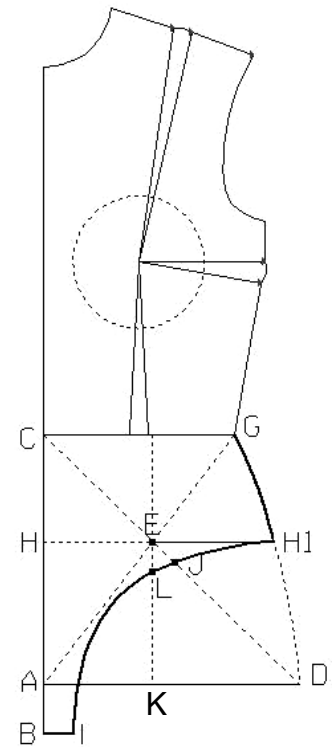
- Unir os pontos A e os pontos B, conforme o desenho:
- Retraçar a curva do quadril, fazendo concordância



BODY

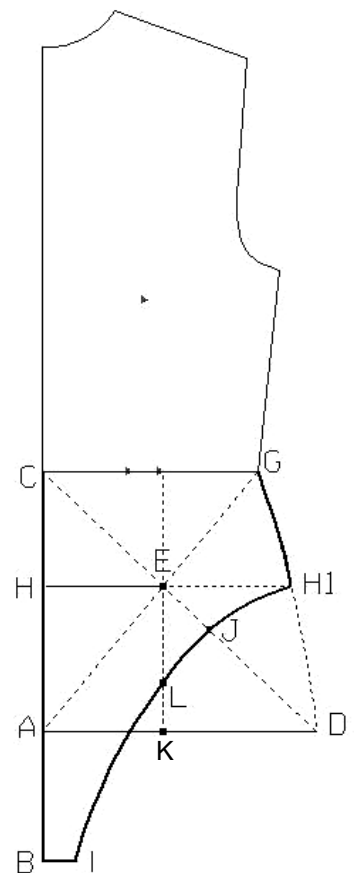
FRENTE

1. Copiar o básico da frente da blusa até a cintura
2. Prolongar a linha de C para baixo
3. $C - A = 1/4$ do contorno do quadril
4. $A - B = 1/20$ do contorno do quadril
5. $A - D = 1/4$ do contorno do quadril + 1 cm
6. $D - G =$ unir com curva de alfaiate
7. $A - G$ e $C - D =$ ligar com retas diagonais
8. $E =$ surge na intersecção das linhas diagonais
9. H e $H1 =$ esquadramento do ponto E
10. $B - I = 3$ cm
11. $E - J = 3$ cm
12. $K =$ Trace uma vertical esquadrando o ponto E para cima e para baixo
13. $E - L = 3$ cm
14. $H1 - J - L - I =$ ligar com curva francesa

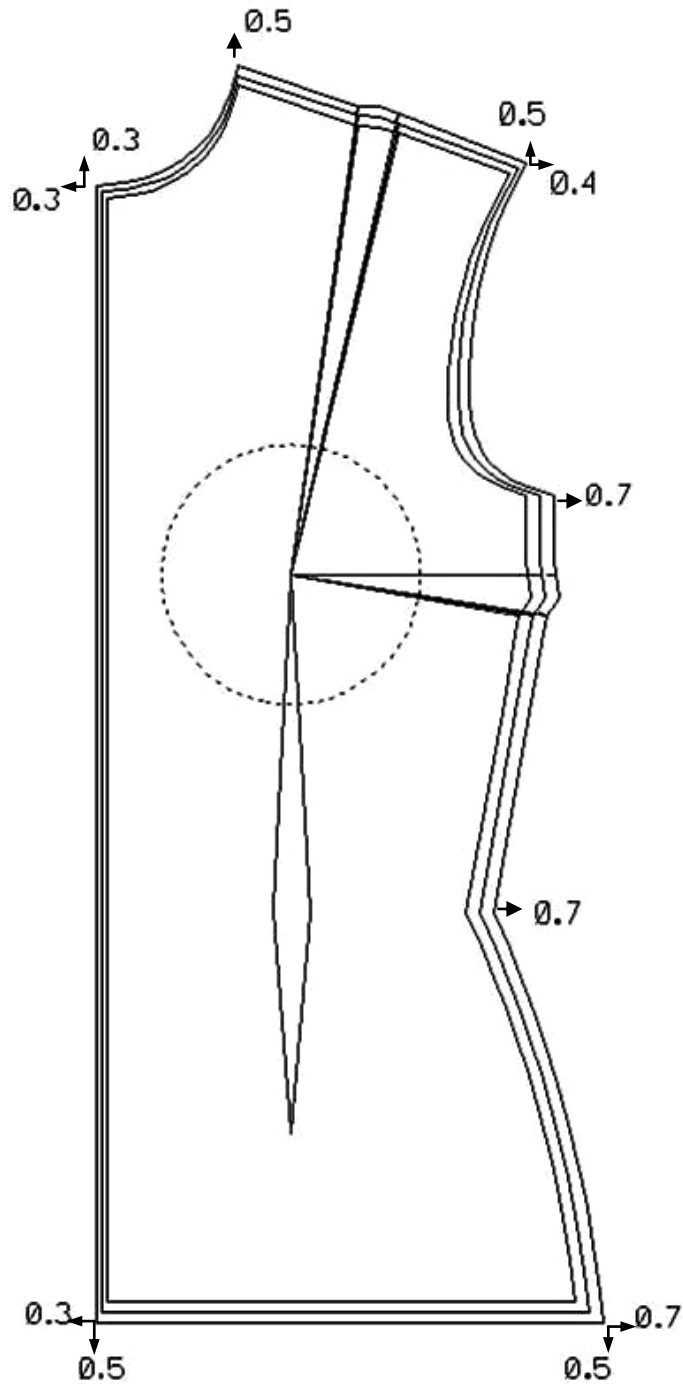


COSTAS

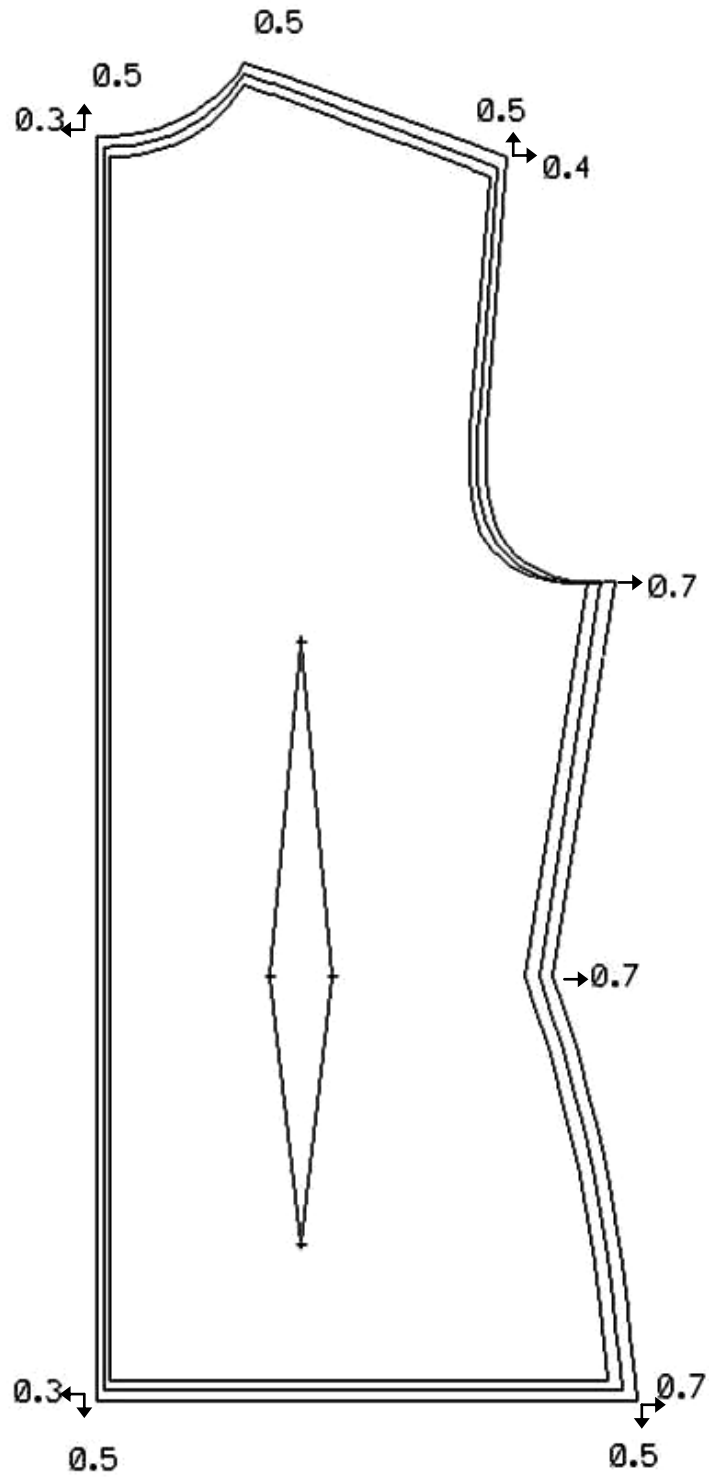
1. Copiar o básico das costas da blusa até a cintura
2. Prolongar a linha de C para baixo
3. $C - A = 1/4$ do contorno do quadril
4. $A - B = 1/8$ do contorno do quadril
5. $A - D = 1/4$ do contorno do quadril + 1 cm
6. $D - G =$ unir com curva de alfaiate
7. $A - G$ e $C - D =$ ligar com retas diagonais
8. $E =$ surge na intersecção das linhas diagonais
9. H e $H1 =$ esquadramento do ponto E
10. $B - I = 3$ cm
11. $E - J = 1/3$ de $E - D$
12. $K =$ Trace uma vertical esquadrando o ponto E para cima e para baixo
13. $K - L = 1/3$ de $K - E$
14. $H1 - J - L - I =$ ligar com curva francesa



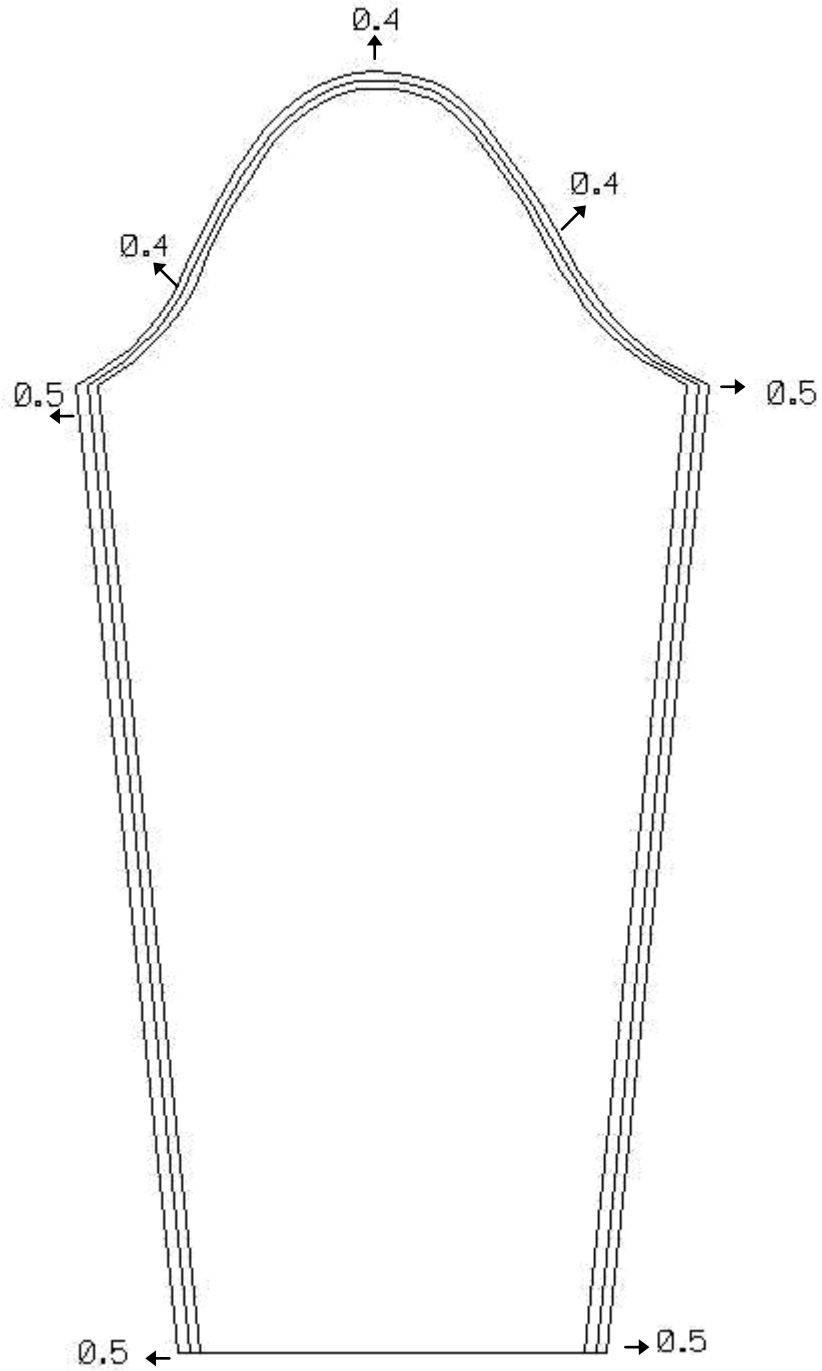
GRADUAÇÃO DA BLUSA FRENTE



COSTAS



GRADUAÇÃO DA MANGA DA BLUSA



MODELAGEM EM MALHA

FATOR DE ELASTICIDADE

Em tecidos elásticos devemos respeitar o **Fator de Elasticidade**. Ele indica o quanto o tecido poderá esticar sem comprometer o conforto e o caimento da roupa.

COMO DESCOBRIR O FATOR DE ELASTICIDADE:

Dobre o tecido, e marque na dobra um trecho de 10 cm. Estique o tecido suavemente sem que as tramas se abram. O fator de elasticidade do tecido será igual ao aumento do trecho marcado. Ex.: se o trecho marcado com 10 cm chegar a 11 cm F.E. será 1.1; se chegar a 12cm, será 1.2; chegando a 13 cm, será 1.3 e assim por diante.

Ao encontrar o F.E. do tecido, divide-se as medidas de contorno pelo F.E. da malha que será utilizada, para realizar o traçado do molde.

CUIDADOS PARA TECIDOS DE MALHA

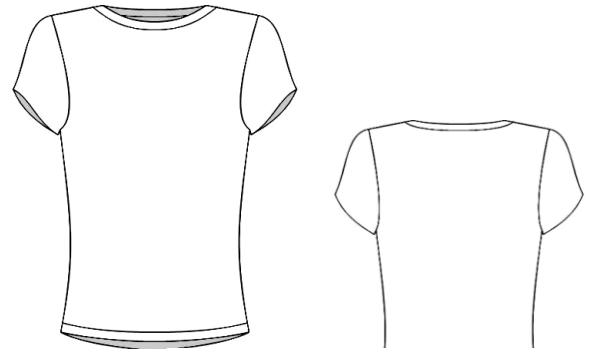
No caso dos tecidos de malha (e também tecidos delicados) um processo intermediário se faz necessário para garantir problemas de encolhimento posterior à costura: o denominado descanso do tecido.

Como os tecidos de malha sofrem muitas tensões durante o tecimento, e normalmente, encontram-se estirados e dimensionalmente alterados, ao serem desenrolados, necessitam de um processo anterior ao enfestamento, para retornar à sua estabilidade dimensional.

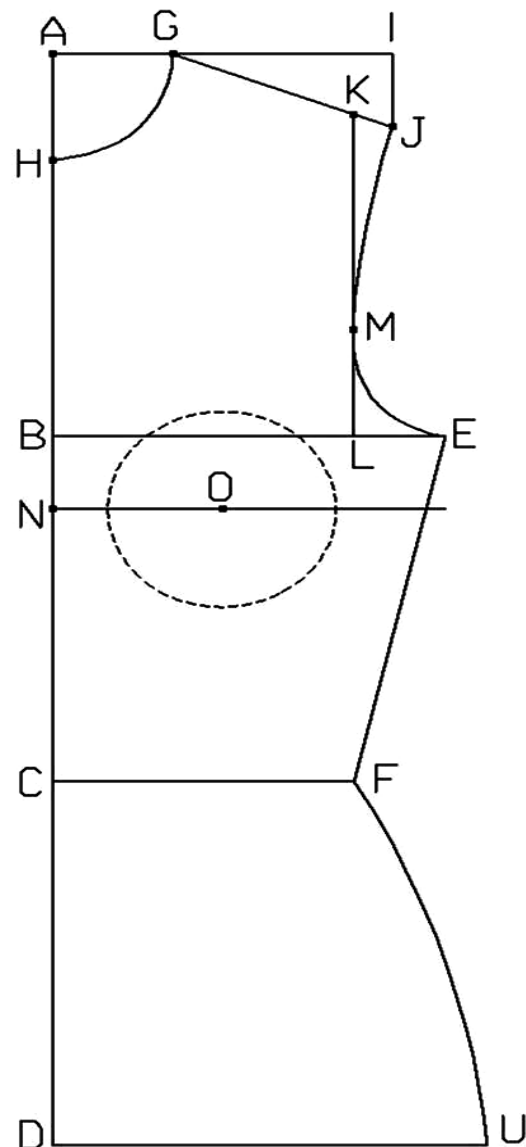
Neste processo, conhecido como descanso do tecido, deixa-se a malha desenrolada e sem tensão, em repouso, pelo tempo determinado pelo fabricante (geralmente de 36 a 48 horas), para que ela volte ao seu estado inicial sem deformações. Qualquer problema ocorrido no corte dos produtos, sem observar o tempo de descanso recomendado pelo fabricante, vai comprometer definitivamente a qualidade do produto final. No caso de tecidos de malha, o enfesto deve ser efetuado sem tensionamento das folhas.

BABY LOOK - FRENTE

TAMANHO	
Altura do busto	
Altura da cava	
Altura das costas	
altura do quadril	
Altura do decote	
Largura decote	
Contorno do busto	
Contorno cintura	
Contorno quadril	
Largura das costas	
Contorno do punho	
Distancia seio a seio	



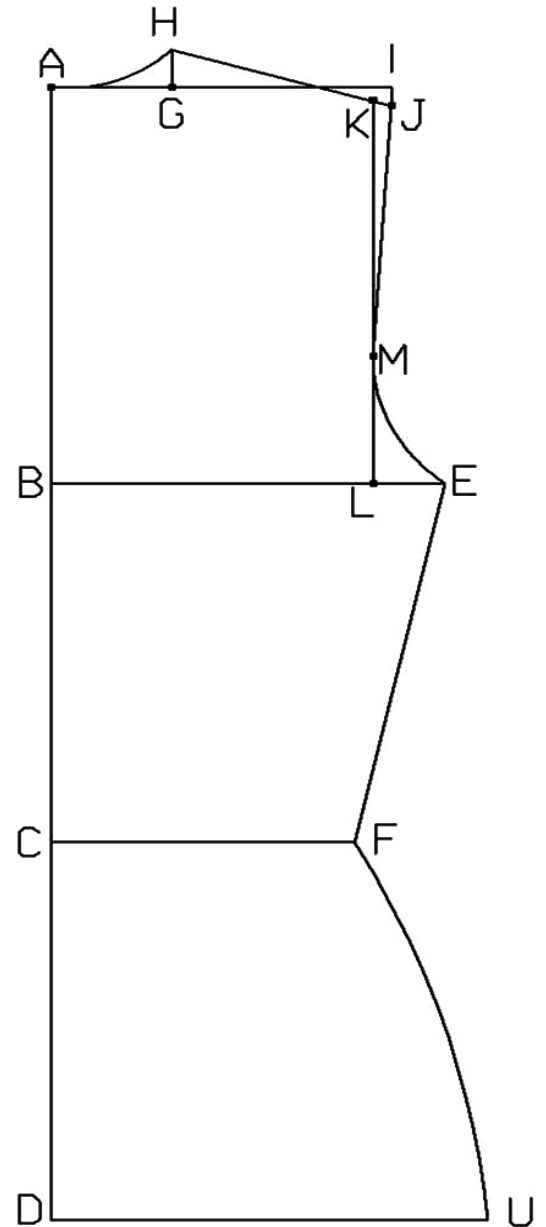
1. Trace um ângulo reto marcando a letra A no seu vértice.
2. **A – B** → altura da cava.
3. **A – C** → altura das costas.
4. esquadre **B** e **C** para a direita.
5. **C – D** → altura do quadril.
6. **B – E** → um quarto do contorno do busto.
7. **C – F** → $\frac{1}{4}$ do contorno da cintura. Ligue E – F com reta
8. **A – G** → largura do decote.
9. **A – H** → altura do decote. Ligue G – H com curva francesa
10. **A – I** → metade da largura das costas.
11. **I – J** → desça 4 cm em esquadro para a caída de ombro
12. **J – K** → entre 2 cm
13. **L** → De K desça uma linha vertical em esquadro até encontrar a linha B-E marcando a letra L.
14. **L – M** → $\frac{1}{3}$ de L - K.
15. ligue os pontos **J-M** e **M-E** com a curva francesa
16. **A – N** → altura do busto
17. **N – O** → metade da distância dos seios
18. **D – U** → um quarto do contorno do quadril
19. **marque o raio de busto de acordo com o F.E.**



BABY LOOK – COSTAS

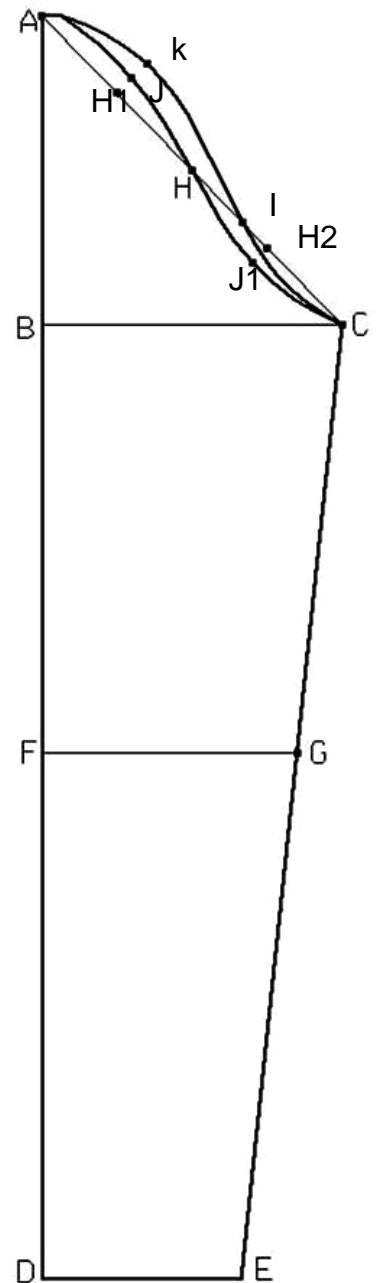
TAMANHO	
Altura do busto	
Altura da cava	
Altura das costas	
altura do quadril	
Altura do decote	
Largura decote	
Ocntorno do busto	
Contorno cintura	
Contorno quadril	
Largua das costas	
Contorno do punho	
Distancia seio a seio	

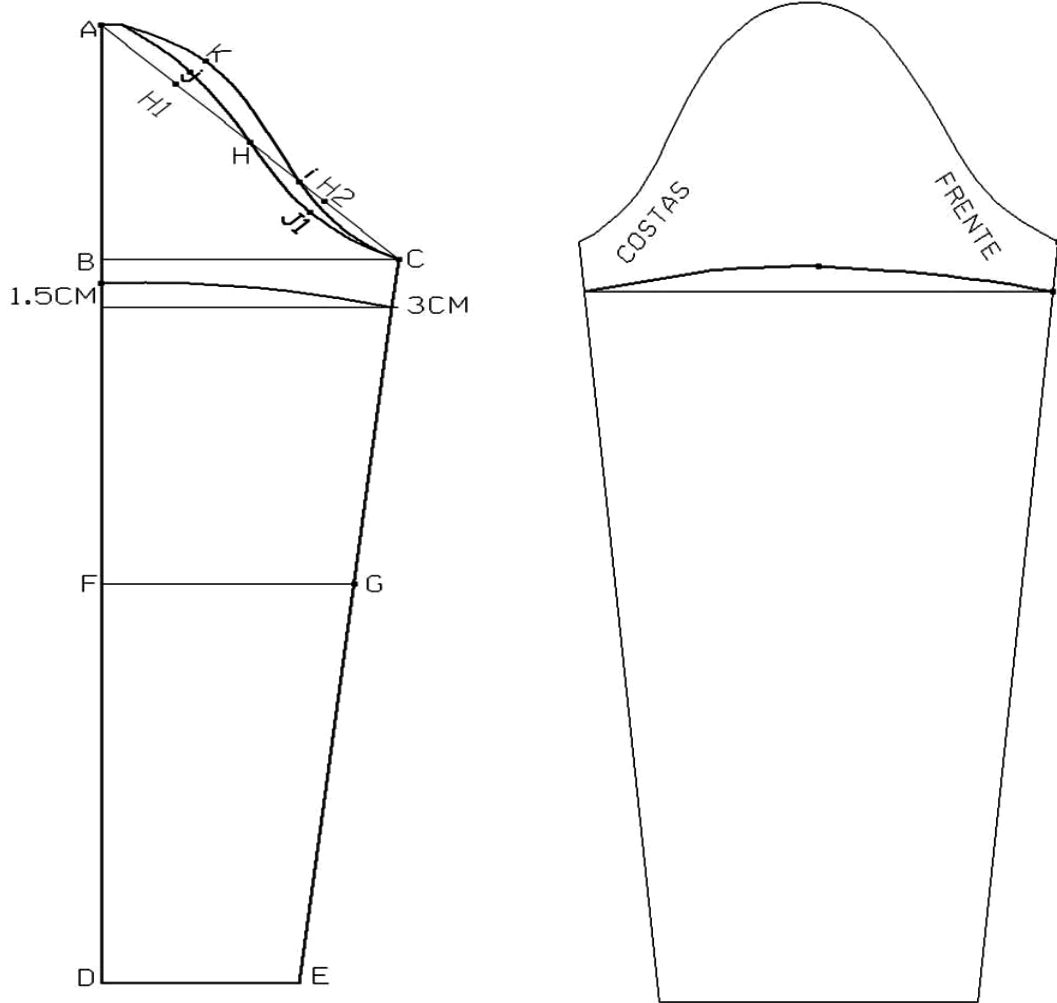
- Trace um ângulo reto marcando a letra **A** no seu vértice.
- A – B** → altura da cava
- A – C** → a altura das costas.
- esquadre **B e C** para a direita.
- C – D** → altura do quadril.
- B – E** → $1/4$ do contorno do busto.
- C – F** → $1/4$ do contorno da cintura. ligue E à F com uma linha reta.
- A – G** → largura do decote.
- G – H** → 2 cm.
- ligue **A ao H** com curva francesa.
- A – I** → metade da largura das costas
- I – J** → desça 1 cm em esquadro e ligue **J ao H** com uma linha reta.
- J – K** → entre 1 cm na linha do ombro
- L** → de **K** desça uma linha vertical em esquadro até encontra a linha **B-E**
- L – M** → $1/3$ de **L a K**.
- ligue os pontos **J – M** com curva de alfaiate e **M – E** com curva francesa
- D – U** → $1/4$ do contorno d quadril. Ligue **F – U** com curva de alfaiate.



Básico de Manga da Baby look

1. Dobre o papel ao meio e marque a letra **A** na dobra, cerca de 3 cm abaixo da margem superior.
2. **A – B** → 2/3 da altura da cava (para uma manga mais solta, subtrair de 1 a 2 cm desta medida)
3. **A – C** → metade do contorno da cava menos 1 cm, em linha inclinada.
4. **A – D** → comprimento da manga. Esquadre D à direita
5. **D – E** → metade do contorno do punho
6. **A – F** → altura do cotovelo
7. Ligue **E ao C** com linha reta.
8. **A – H** → metade de **A – C**.
9. **H1** → metade de **A – H**
10. **H2** → metade de **C – H**
11. **C – I** → 1/3 da medida de **A – C**.
12. **H1 – J** → 1 cm
13. **H2 – J1** → 1 cm
14. **J – K** → 1 cm
15. esquadre o ponto **A** 1cm à direita para que haja concordância das curvas
16. Ligue **A-J-H** e ligue **H-J1-C** com curva francesa (cava da frente)
17. Ligue **A-K-I** e ligue **I – C** com curva francesa (cava das costas)
18. Recorte a manga dobrada, em seguida desdobre a manga e recorte somente a curva da frente.



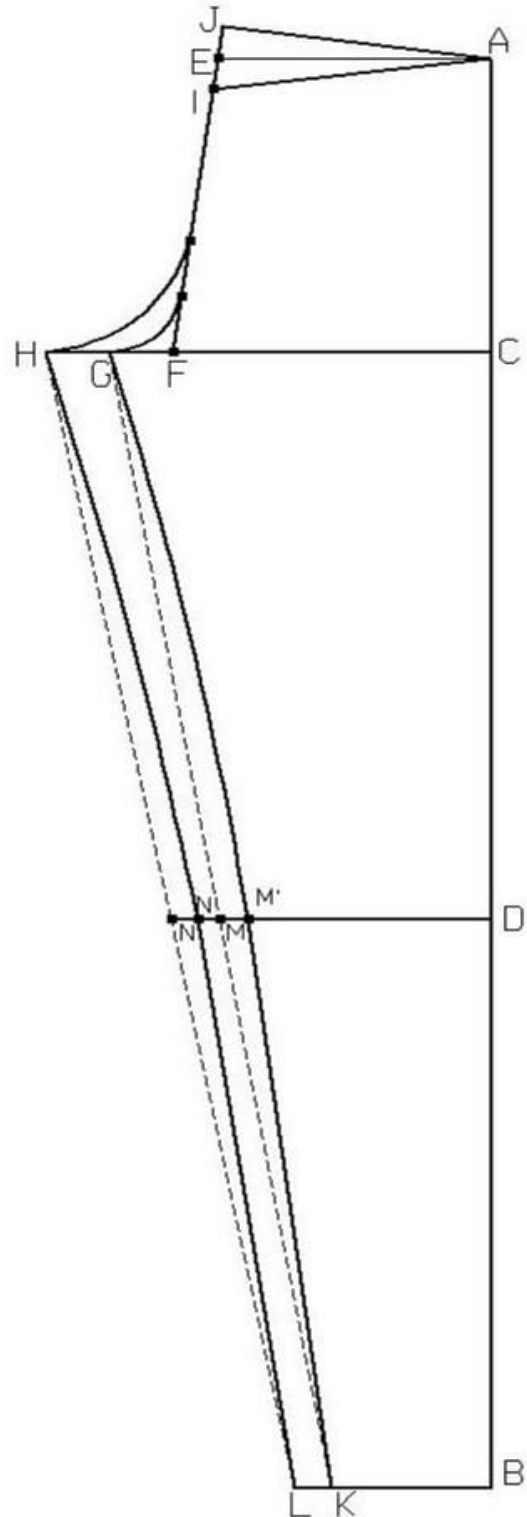


LEGGING

Dobre o papel ao meio, posicionando a dobra à direita. Inicie o traçado a partir da dobra.

1. A= vértice do ângulo reto
2. A – B= comprimento total do legging
3. A – C= $\frac{1}{4}$ do quadril + 1 cm
4. D= $\frac{1}{2}$ de C – B. esquadre D para a esquerda
5. A – E = $\frac{1}{4}$ da cintura
6. C – F = $\frac{1}{4}$ do quadril
7. F – G = $\frac{1}{20}$ do quadril (ligue o gancho frente com curva francesa)
8. F – H = $\frac{1}{10}$ do quadril (ligue o gancho costas com curva francesa)
9. E – I = 2 cm. Ligue I – A com reta
10. E – J = 2 cm. Ligue J – A com reta
11. B – K = $\frac{1}{8}$ do quadril
12. K – L = 2 cm
13. Ligue G – K e H – L com linhas retas. No encontro com a linha D surgirão os pontos M e N
14. M – M' = 1,5. ligue M' – K com reta e M' – G com curva de alfaiate
15. N – N' = 1,5. ligue N' – L com reta e N' – H com curva de alfaiate

Recorte o molde com o papel dobrado pelo contorno das costas, em seguida abra o molde e recorte somente o contorno da frente.



MOLDE DO LEGGING PRONTO E DESDOBRADO

Obs: este molde será cortado 2 X

